

STRATEJİK PLAN

CELAL

2024

SÖNMEZ

2025

İLKOKULU

2026

2027

2028

*En mühim ve feyizli vazifelerimiz
millî eğitim işleridir. Millî eğitim
işlerinde mutlaka muzaffer olmak
lâzımdır. Bir milletin hakikî
kurtuluşu ancak bu suretle olur.*





SUNUŞ

Hızlı bir gelişme çabası içinde olan ve hızla gelişen Türkiye eğitim yönetimi anlayışı; çağın gereklerine göre değişmekte ve gelişmektedir. Eğitim kurumları değişime uyum sağlayabilmek için tedbirler almak ve bunu sağlayabilmek için geleceği planlamak zorundadır. Bu noktada stratejik planlama çalışmalarının önemi artmaktadır. Stratejik planlarıyla kurumlar tüm paydaşlarıyla birlikte bugünkü durumlarını analiz ederek, kaynaklarını etkili ve verimli kullanıp geleceğini planlar. Okulumuz, daha iyi bir eğitim seviyesine ulaşmak düşüncesiyle sürekli yenilenmeyi ve kalite kültürünü kendisine ilke edinmeyi amaçlamaktadır. Çağa uyum sağlamış, çağı yönlendiren öğrenciler yetiştirmek için okulumuz, geleceğimiz teminatı olan öğrencilerimizi daha iyi imkânlarla yetiştirip, düşünce ufku ve yenilikçi ruhu açık Türkiye Cumhuriyetinin çitasını daha yükseklerle taşıyan bireyler olması için öğretmenleri ve idarecileriyle özverili bir şekilde tüm azmimizle çalışmaktayız.

Biz, eğitimi bizi biz yapan en etkili gelişim-değişim-dönüşüm süreci olarak görmekteyiz. Bizler öncelikle stratejik planımızı oluşturmak için önce ekipler oluşturduk, kurumumuzun özel durumu fiziksel koşulları, avantajları ve dezavantajlarını belirledik. Bu doğrultuda gerçekleştirilebilecek hedefler saptadık. Böylece kurumumuzun sürekli iyileştirme yoluyla başarısını arttıracak yeni açılımlar hedefler belirlemiş olduk. Bu çalışmamızla öğrencilerimizin bilgi ve becerilerini geliştireceğine, verimliliğini arttıracığına dolayısıyla okul başarısını arttıracığına inanıyor ve 2024-2028 Stratejik planımızın yararlı olmasını diliyoruz.

Sevde Gül ÇİFTÇİ

Okul Müdürü



OKUL BİLGİLERİ

İli	Antalya	İlçesi	Aksu
Adres	Güzelyurt Mahallesi Serik Caddesi No:62	Coğrafi Konum(Link)	http://meb.ai/RT85Hj
Telefon Numarası	0 (242) 463 16 00	Faks Numarası	0 (242) 463 16 00
E-Posta Adresi	700700@meb.k12.tr	Web Sayfası Adresi	https://celalsonmezilkokulu.meb.k12.tr/
Kurum Kodu	700700	Öğretim Şekli	Tam Gün

Tablo – 1: Temel Bilgiler Tablosu - Okul Künyesi

İÇİNDEKİLER

1. GİRİŞ VE STRATEJİK PLANIN HAZIRLIK SÜRECİ	
1.1. Strateji Geliştirme Kurulu ve Stratejik Plan Ekibi	1
1.2. Planlama Süreci	1
2. DURUM ANALİZİ	
2.1. Kurumsal Tarihçe	2
2.2. Uygulanmakta Olan Planın Değerlendirilmesi	2
2.3. Mevzuat Analizi	4
2.4. Üst Politika Belgelerinin Analizi	5
2.5. Faaliyet Alanları ile Ürün ve Hizmetlerin Belirlenmesi	5
2.6. Paydaş Analizi	6
2.7. Kurum İçi Analiz	9
2.7.1. Teşkilat Yapısı	10
2.7.2. İnsan Kaynakları	10
2.7.3. Teknolojik Düzey	15
2.7.4. Mali Kaynaklar	15
2.7.5. İstatistik Veriler	17
2.8. Dış Çevre Analizi(PESTLE)	20
2.9. GZFT Analizi	21
2.10. Tespit ve İhtiyaçların Belirlenmesi	22
3. GELECEĞE BAKIŞ	
3.1. Misyon	23
3.2. Vizyon	23
3.3. Temel Değerler	23
4. AMAÇ, HEDEF VE STRATEJİLERİN BELİRLENMESİ	
4.1. Amaçlar	24
4.2. Hedefler	24
4.3. Performans Göstergeleri	24
4.4. Stratejilerin Belirlenmesi	24
4.5. Maliyetlendirme	29
5. İZLEME VE DEĞERLENDİRME	31

TABLolar DİZİNİ

Tablo-1	Temel Bilgiler Tablosu - Okul Künyesi
Tablo-2	Strateji Geliştirme Kurulu ve Stratejik Plan Ekibi
Tablo-3	Yasal Yükümlülükler
Tablo -4	Üst Politika Belgeleri Analizi Tablosu
Tablo-5	Faaliyet Alanları/Ürün ve Hizmetler
Tablo-6	Paydaş Analizi
Tablo-7	Öğrenci Memnuniyet Anketi
Tablo-8	Veli Memnuniyet Anketi
Tablo-9	Öğretmen Memnuniyet Anketi
Tablo-10	Kurum İçi Analiz Tablosu
Şekil-1	Teşkilat Yapısı
Tablo-11	İdari Personelin Hizmet Süresine İlişkin Bilgiler
Tablo-12	Okulda Oluşan Yönetici Sirkülasyonu Oranı
Tablo-13	İdari Personelin Katıldığı Hizmet İçi Programları
Tablo-14	Öğretmenlerin Hizmet Süreleri
Tablo-15	Kurumda Gerçekleşen Öğretmen Sirkülasyon Oranı
Tablo-16	Öğretmenlerin Katıldığı Hizmet İçi Programları
Tablo-17	Kurumdaki Mevcut Hizmetli/Memur Sayısı
Tablo-18	Çalışanların Görev Dağılımı
Tablo-19	Okul Rehberlik Hizmetleri
Tablo-20	Teknolojik Araç Gereç Sayısı
Tablo-21	Tahmini Kaynaklar
Tablo-22	Harcama Kalemleri
Tablo-23	Gelir Gider Tablosu
Tablo-24	Norm Kadro Durumu
Tablo-25	Fiziki Mekân Durumu
Tablo-26	Öğrenci Durumu
Tablo-27	Öğrenci Kursları
Tablo-28	Öğrenci Akademik Başarı
Tablo-29	Sosyal ve Kültürel Faaliyetler
Tablo-30	Okul Sporları Faaliyetleri
Tablo-31	Öğrenci Devam Durumu
Tablo-32	Rehberlik Hizmetleri
Tablo-33	Kurum Isınma Bilgileri
Tablo-34	Sivil Savunma Bilgileri
Tablo-35	PESTLE Analiz Tablosu
Tablo-36	GZFT Analiz Tablosu
Tablo-37	Stratejik Planı Kaynak Tablosu
Tablo-38	Amaç ve Hedef Maliyetleri Tablosu
Şekil-2	İzleme ve Değerlendirme Modeli

1. GİRİŞ VE STRATEJİK PLANIN HAZIRLIK SÜRECİ

1.1. Strateji Geliştirme Kurulu ve Stratejik Plan Ekibi

STRATEJİ GELİŞTİRME KURULU		STRATEJİK PLAN EKİBİ	
Adı Soyadı	Ünvanı	Adı Soyadı	Ünvanı
Sevde Gül ÇİFTÇİ	Okul Müdürü	Abide BARKIN	Müdür Yardımcısı
Abide BARKIN	Müdür Yardımcısı	Mehmet CELBİŞ	Öğretmen
Umay Gökçe ERDEMİR	Öğretmen	Esin BOSTANCI	Öğretmen
Ünzile MERCAN	OAB Başkanı	Gökmen MANCAR	Öğrenci Velisi
Hanife UÇAR	Öğrenci Velisi	Tuğba ÖZTÜRK	Öğrenci Velisi

Tablo – 2: Strateji Geliştirme Kurulu ve Stratejik Plan Ekibi

1.2. Planlama Süreci:

2024-2028 dönemi stratejik plan hazırlanması süreci Üst Kurul ve Stratejik Plan Ekibinin oluşturulması ile başlamıştır. Ekip tarafından oluşturulan çalışma takvimi kapsamında ilk aşamada durum analizi çalışmaları yapılmış ve durum analizi aşamasında paydaşlarımızın plan sürecine aktif katılımını sağlamak üzere paydaş anketi, toplantı ve görüşmeler yapılmıştır.

Stratejik planlama doğrultusunda kurumumuzun gelecekte varmak istediği ölçülebilir hedefleri ve bu hedeflere nasıl ulaşılacağı, bulunduğumuz nokta ile ulaşmayı arzu ettiğimiz durum arasındaki yolu gösteren süreç, analiz edilmeye çalışılmıştır.

Durum analizinin ardından geleceğe yönelim bölümüne geçilerek okulumuzun amaç, hedef, gösterge ve eylemleri belirlenmiştir. Çalışmaları yürüten ekip ve kurul bilgileri altta verilmiştir.

2. DURUM ANALİZİ

Durum analizi bölümünde okulumuzun mevcut durumu ortaya konularak neredeyiz sorusuna yanıt bulunmaya çalışılmıştır.

Bu kapsamda okulumuzun kısa tanıtımı, okul künyesi ve temel istatistikleri, paydaş analizi ve görüşleri ile okulumuzun Güçlü Zayıf Fırsat ve Tehditlerinin (GZFT) ele alındığı analize yer verilmiştir.

- . Mevzuat analizi
- . Üst politika belgelerinin analizi
- . Faaliyet alanları ile ürün ve hizmetlerin belirlenmesi
- . Paydaş analizi
- . Kuruluş içi analiz
- . Dış çevre analizi (Politik, ekonomik, sosyal, teknolojik, yasal ve çevresel analiz)
- . Güçlü ve zayıf yönler ile fırsatlar ve tehditler (GZFT) analizi
- . Tespit ve ihtiyaçların belirlenmesi

2.1. Kurumsal Tarihçe

Adını bulunduğu mahalleden alan okulumuzun yerini ve ilk binasını 1970 yılında köy halkı bağışlamış, aynı yıl eğitim-öğretime açılmıştır. 1975 yılında, devlet tarafından 2 derslikli,1 öğretmenler odası bulunan bir bina yapılmış,1975-1976 öğretim yılında hizmete sunulmuştur. 1984 yılında okulumuzun bahçesi köy halkı tarafından ihata duvarı ile çevrilmiş, aynı yıl ağaçlandırma çalışmaları tamamlanmıştır. 1985 yılında, köy halkının bağışladığı eski okul binası yıkılmış, aynı yıl köylü-devlet katkısı ile bir öğretmen lojmanı yaptırılmıştır. 1996 yılında iş adamı Sayın Muharrem Kuruca tarafından 3 derslik,11 kabin tuvalet inşaatına başlanmış, bir yıl sonra hizmete sunulmuştur. 1998 yılında Çalkaya Belediyesi Başkanlığının, köy halkının ve devletin katkıları ile 4 derslikli kat ilavesi inşaatına başlanmış, 3 ay sonra 1998-1999 öğretim yılında hizmete açılmıştır. Okulumuza adı verilen Hayırsever İşadamı Celal SÖNMEZ'in katkılarıyla, önceki okul yıkılarak, 30 derslikli yeni bir okul yaptırılmıştır. Okulumuz halen ilkokul ve ortaokul olarak normal eğitim yapmaktadır.

2.2. Uygulanmakta Olan Stratejik Planın Değerlendirilmesi

2019-2023 stratejik planımız, Okul Müdürümüz başkanlığında görevli öğretmenlerimizin katılımıyla yapılan toplantılarda, değerlendirilmiş ve sonuçları paylaşılmıştır. 2019-2023 stratejik planımızla birlikte hesap verilebilirlik anlayışı ile kaynakların etkili, ekonomik ve verimli bir şekilde elde edilmesi ve kullanılması sağlanmış, stratejik yönetim anlayışı kurum kültürü olarak benimsenmiştir. Planlama, çalışmaları izleme, değerlendirme ve denetleme süreçleri önem kazanmıştır.

Değerlendirme raporu, 2019-2023 Dönemi Stratejik Planının 2023 yılı hedeflere ve hedeflere ait performans göstergelerine ulaşma oranları dikkate alınarak hazırlanmıştır. Raporda; stratejik planda belirlenmiş olan amaç ve hedefler, sorumlu birim ve performans göstergeleri bazında değerlendirilmiştir ve her bir performans göstergesi için performans hesaplaması yüzde olarak hesaplanmıştır. Performans göstergelerine ilişkin değerlendirmeler; Her bir performans göstergesinin hedefe etkisi göz önünde bulundurularak hedef bazında performans hesaplaması yapılmıştır.

Değerlendirmelerimiz sonucunda, COVID-19 pandemisi, eğitim alanında büyük zorluklar yarattı. Okulların kapanması veya sınırlı katılımı açık kalması, öğrenciler üzerinde olumsuz etkilere yol açtı. Pandemi sürecinde öğretmenlerimiz ve öğrencilerimiz çevrimiçi uygulamalarla uzaktan eğitim faaliyetlerini yürütmüş ve eğitimde teknolojinin önemi daha fazla anlaşılmıştır. Online eğitim, öğrencilerin motivasyonunu ve öğrenme süreçlerini etkilemiştir. Bu süreçte öğrenciler, öğretmenler ve eğitim kurumları, çevrimiçi eğitim platformlarına daha fazla bağımlı hale gelmiş olup öğrenci devamsızlığı sorunlarına yol açmıştır. Bazı öğrenciler, çevrimiçi eğitime erişimde sorun yaşamıştır. Daha sonra yaşanan Kahramanmaraş depremi ile okulumuza gelen öğrencilerin oryantasyonu süreci başlamış olup kısa sürede gerekli çalışmalar yapılarak öğrencilerin okula uyumu sağlanmıştır.

Celal Sönmez İlkokulu olarak 2019-2023 Stratejik Planı'nın gerçekleşme durumu değerlendirildiğinde aşağıdaki konularda önemli iyileşmelerin sağlandığı görülmüştür:

İyileşmeler

- 1) Okulumuz çatışı tümünden yenilenmiş ve Yangın Sistemi aktif hale getirilmiştir.
- 2) Okul binasında ve fiziki mekânlarda iyileştirmeler yapılmıştır.
- 3) Okul binasının iç ve dış temizliği sağlanmıştır.
- 4) Okul binası iş sağlığı ve güvenliği standartlarına uygun hale getirilmiştir.

Sorunlar

- 1) Velilerin okul idaresine ve öğretmenlere yersiz müdahalelerde bulunmaları.
- 2) Okula giriş ve çıkış saatlerinde yoğun araç trafiğinin yaşanması.

2.3. Yasal Yükümlülükler ve Mevzuat Analizi

Bu bölümde okulumuza yüklenen görev ve sorumluluklar ile okulumuzun faaliyet alanlarını düzenleyen mevzuat incelenerek, yasal yükümlülükler ve mevzuat analizi listesi oluşturulmuştur. Yasal yükümlülükler ve mevzuat analizi sonuçları okulumuzun faaliyet alanlarının belirlenmesine ve misyonumuzun oluşturulmasına katkı sağlamıştır.

YASAL YÜKÜMLÜLÜK (GÖREVLER)	DAYANAK(KANUN, YÖNETMELİK, GENELGE, YÖNERGE)
Atama	<ul style="list-style-type: none">657 Sayılı Devlet Memurları KanunuMilli Eğitim Bakanlığına Bağlı Okul ve Kurumların Yönetici ve Öğretmenlerinin Norm Kadrolarına İlişkin YönetmelikMilli Eğitim Bakanlığı Eğitim Kurumları Yöneticilerinin Atama ve Yer Değiştirmelerine İlişkin YönetmelikMilli Eğitim Bakanlığı Öğretmenlerinin Atama ve Yer Değiştirme Yönetmeliği
Ödül, Disiplin	<ul style="list-style-type: none">Devlet Memurları Kanunu6528 Sayılı Milli Eğitim Temel Kanunu İle Bazı Kanun ve Kanun Hükmünde Kararnelerde Değişiklik Yapılmasına Dair KanunMilli Eğitim Bakanlığı Personeline Başarı, Üstün Başarı ve Ödül Verilmesine Dair YönergeMilli Eğitim Bakanlığı Disiplin Amirleri Yönetmeliği
Okul Yönetimi	<ul style="list-style-type: none">1739 Sayılı Milli Eğitim Temel KanunuMilli Eğitim Bakanlığı İlköğretim Kurumları YönetmeliğiMilli Eğitim Bakanlığı Okul Aile Birliği YönetmeliğiMilli Eğitim Bakanlığı Eğitim Bölgeleri ve Eğitim Kurulları YönergesiMEB Yönetici ve Öğretmenlerin Ders ve Ek Ders Saatlerine İlişkin KararTaşınır Mal Yönetmeliği
Eğitim-Öğretim	<ul style="list-style-type: none">Anayasa1739 Sayılı Milli Eğitim Temel Kanunu222 Sayılı İlköğretim ve Eğitim Kanunu6287 Sayılı İlköğretim ve Eğitim Kanunu ile Bazı Kanunlarda Değişiklik Yapılmasına Dair KanunMilli Eğitim Bakanlığı İlköğretim Kurumları YönetmeliğiMilli Eğitim Bakanlığı Eğitim Öğretim Çalışmalarının Planlı Yürütülmesine İlişkin YönergeMilli Eğitim Bakanlığı Öğrenci Yetiştirme Kursları YönergesiMilli Eğitim Bakanlığı Ders Kitapları ve Eğitim Araçları YönetmeliğiMilli Eğitim Bakanlığı Öğrencilerin Ders Dışı Eğitim ve Öğretim Faaliyetleri Hakkında Yönetmelik
Personel İşleri	<ul style="list-style-type: none">Milli Eğitim Bakanlığı Personel İzin YönergesiDevlet Memurları Tedavi ve Cenaze Giderleri YönetmeliğiKamu Kurum ve Kuruluşlarında Çalışan Personelin Kılık Kıyafet YönetmeliğiMemurların Hastalık Raporlarını Verecek Hekim ve Sağlık Kurulları Hakkındaki YönetmelikMilli Eğitim Bakanlığı Personeli Görevde Yükseltme ve Unvan Değişikliği YönetmeliğiÖğretmenlik Kariyer Basamaklarında Yükseltme Yönetmeliği
Mühür, Yazışma, Arşiv	<ul style="list-style-type: none">Resmi Mühür YönetmeliğiResmi Yazışmalarda Uygulanacak Usul ve Esaslar Hakkındaki YönetmelikMilli Eğitim Bakanlığı Evrak YönergesiMilli Eğitim Bakanlığı Arşiv Hizmetleri Yönetmeliği
Rehberlik ve Sosyal Etkinlikler	<ul style="list-style-type: none">Milli Eğitim Bakanlığı Rehberlik ve Psikolojik Danışma Hizmetleri Yönet.Okul Spor Kulüpleri YönetmeliğiMilli Eğitim Bakanlığı İlköğretim ve Ortaöğretim Sosyal Etkinlikler Yönetmeliği
Öğrenci İşleri	<ul style="list-style-type: none">Milli Eğitim Bakanlığı İlköğretim Kurumları YönetmeliğiMilli Eğitim Bakanlığı Demokrasi Eğitimi ve Okul Meclisleri YönergesiOkul Servis Araçları Hizmet Yönetmeliği
İsim ve Tanıtım	<ul style="list-style-type: none">Milli Eğitim Bakanlığı Kurum Tanıtım YönetmeliğiMilli Eğitim Bakanlığına Bağlı Kurumlara Ait Açma, Kapatma ve Ad Verme Yönetmeliği
Sivil Savunma	<ul style="list-style-type: none">Sabotajlara Karşı Koruma YönetmeliğiBinaların Yangından Korunması Hakkındaki YönetmelikDaire ve Müesseseler İçin Sivil Savunma İşleri Kılavuzu

Tablo – 3: Yasal Yükümlülükler

2.4. Üst Politika Belgeleri ve Analizi

Üst politika belgeleri;

- 12. Kalkınma Planı
- Cumhurbaşkanlığı Programı,
- Orta Vadeli Program,
- Cumhurbaşkanlığı Yıllık Programı,
- Millî Eğitim Bakanlığı Stratejik Planı,
- İl Millî Eğitim Müdürlüğü Stratejik Planı,
- İlçe Millî Eğitim Müdürlüğü Stratejik Planı

Okulumuzun 2024-2028 Stratejik Planı'nın stratejik amaç, hedef, performans göstergeleri ve stratejileri hazırlanırken yukarıda yazılı olan belgelerden yararlanılmıştır.

Tablo 4. Üst Politika Belgeleri Analizi Tablosu

Üst Politika Belgesi	İlgili Bölüm/Referans	Verilen Görev/İhtiyaçlar
On İkinci Kalkınma Planı	Mali Piyasalar	379.2 Sayılı Tedbir Maddesi
	Girişimcilik ve KOBİ'ler	559.2, 559.3, Sayılı Tedbir Maddeleri
	Fikri Mülkiyet Hakları	565.5, 565.6, 565.7 Sayılı Tedbir Maddeleri
	Eğitim	658, 659, 660 Sayılı Amaç Maddeleri ve Bunlara Bağlı Politika ile Tedbir Maddeleri
	Çocuk	731.2, 731.3, 731.4, 731.5, 731.6, 732.1, 732.3, 732.5, 733.1, 733.2, 734.4, 735.7, 735.8, 738.2, 738.3, 739.1, 739.2, 739.3, 739.4, 740.4, 742.4, 744.1 Sayılı Tedbir Maddeleri
	Gençlik	746.1, 746.2, 746.6, 747.1, 747.2, 748.6 Sayılı Tedbir Maddeleri
	Engelli Hizmetleri	758.1, 758.2, 758.3, 758.4, 758.5 Sayılı Tedbir Maddeleri
	Sosyal Hizmetler, Sosyal Yardımlar ve Yoksullukla	773.1, 774.1 Sayılı Tedbir Maddeleri
	Kültür ve Sanat	783.1, 783.2, 783.5, 785.1, 785.2, 785.3, 785.5, 789.1, 789.2, 790.4, 793.2 Sayılı Tedbir Maddeleri
	Spor	796.1, 796.2, 796.3, 798.3, 799.1, 799.2, 799.3 Sayılı Tedbir Maddeleri
	Nüfus ve Yaşlanma	804.1, 809.1 Sayılı Tedbir Maddeleri
	Uluslararası Göç	815.4, 816.1 Sayılı Tedbir Maddeleri
	Afet Yönetimi	830.7, 831.3, 832.1, 832.4, 833.6, 839.1, 839.3, 841.1 Sayılı Tedbir Maddeleri
	Sivil Toplum	940.3 Sayılı Tedbir Maddesi
	Kamuda Stratejik Yönetim	942.1, 943.1, 943.2, 943.4, 943.5 Sayılı Tedbir Maddeleri
	Kalkınma İçin Uluslararası İş Birliği	970.1, 970.6, 972.6, 973.2, 973.3, 973.4 Sayılı Tedbir Maddeleri
İstihdam	12 Sayılı Tedbir Maddesi	

Üst Politika Belgesi	İlgili Bölüm/Referans	Verilen Görev/İhtiyaçlar
Orta Vadeli Program (2024-2026)	Programda Bakanlığımızı ilgilendiren on dokuz (19) politika ve tedbir ile Öncelikli Reform Alanlarına Yönelik on (10) düzenleme yer almaktadır.	
	Afet Yönetimi	1 Tedbir
	Dijital Dönüşüm	4 Tedbir
	Hizmet İhracatının Desteklenmesi	1 Tedbir
	Ne Eğitimde Ne İstihdamda Olan Gençlerin ve Kadınların Eğitime	3 Tedbir
	Yükseköğretimde ve Meslekî ve Teknik Eğitimde Özel Sektör Odaklı Dönüşüm	2 Tedbir
	Afetlere Duyarlı Bütünleşik Mekansal Planlama	1 Tedbir
	İklim Değişikliği Mevzuatı, Emisyon Ticaret Sistemi, Sınırdaki Karbon Düzenlemesi	1 Tedbir
Cumhurbaşkanlığı 2024 Yıllık Programı	Kalkınma İçin Uluslararası İş Birliği	970.1, 972.6, 973.3 Sayılı Tedbir Maddeleri
	İmalat Sanayii	432.1 Sayılı Tedbir Maddesi
	Girişimcilik ve KOBİ'ler	559.2, 559.3 Sayılı Tedbir Maddeleri
	Fikri Mülkiyet Hakları	565.6, 565.7 Sayılı Tedbir Maddeleri
	Eğitim	661.1, 661.4, P. 661, P. 662, P. 663, P. 664, P. 665, P. 666, P. 667, P. 668, P. 670, P. 672, P. 675, P. 676, P. 678, P. 680, P. 681 Sayılı Politika ve Tedbir Maddeleri
	Çocuk	P.732, 731.2, 731.3, 731.4, 731.5, 733.1, 733.2, 734.4, 735.8, 739.1, 739.3, 739.4, 740.4, 742.4, P.743, 744.1 Sayılı Politika ve Tedbir Maddeleri
	Gençlik	746.1, 746.2, 746.6, 747.1, 747.2, 748.6 Sayılı Tedbir Maddeleri
	Engelli Hizmetleri	758.1, 758.2, 758.3 Sayılı Tedbir Maddeleri
	Kültür ve Sanat	783.1, 785.1, 785.2, 789.1 Sayılı Tedbir Maddeleri
	Uluslararası Göç	816.1 Sayılı Tedbir Maddesi
	Kalkınma İçin Uluslararası İş Birliği	970.1, 972.6, 973.3 Sayılı Tedbir Maddeleri

2.5. Faaliyet Alanları ile Ürün ve Hizmetlerin Belirlenmesi

Okulumuzun faaliyet alanları ile ürün/hizmetlerine yönelik bilgiler Tablo 5’te yer almaktadır.

FAALİYET ALANI	ÜRÜN/HİZMETLER
Eğitim-Öğretim Faaliyetleri	<ul style="list-style-type: none">• Öğrenci İşleri• Kayıt-nakil işleri• Devam-devamsızlık• Sınıf geçme• Sınav hizmetleri
Rehberlik Faaliyetleri	<ul style="list-style-type: none">• Öğrenci rehberliği• Veli rehberliği• Diğer rehberlik faaliyetleri
Sosyal Faaliyetler	<ul style="list-style-type: none">• Faaliyet alanlarının tespiti• İlgili ve yeteneklere göre yönlendirme• Katılımın sağlanması• Dış paydaş iş birlikleri• Faaliyet takvimi• Raporlama
Sportif Faaliyetler	<ul style="list-style-type: none">• Faaliyet alanlarının tespiti• İlgili ve yeteneklere göre yönlendirme• Rehberlik• Yarışmalar düzenlenmesi ve katılımın sağlanması• Dış paydaş iş birlikleri• Faaliyet takvimi• Raporlama
Kültürel ve Sanatsal Faaliyetler	<ul style="list-style-type: none">• Faaliyet alanlarının tespiti• Katılımın sağlanması• Dış paydaş iş birlikleri• Faaliyet takvimi• Raporlama
İnsan Kaynakları Faaliyetleri	<ul style="list-style-type: none">• Merkezi/Mahalli hizmet içi kurs/seminerlere katılım• Eğitim içerikli toplantılar• Kurum içi ve kurum dışı personel etkinlikleri• Dış paydaş iş birliğindeki eğitim faaliyetleri
Okul Aile Birliği Faaliyetleri	<ul style="list-style-type: none">• İş birliği• Toplantılar• İhtiyaçların ve sorun alanlarının belirlenmesi• İhtiyaçların giderilmesi
Öğrencilere Yönelik Faaliyetler	<ul style="list-style-type: none">• Okul içi ve okul dışı faaliyetler• Ekiplerin ve kurulların işleyişi
Ölçme Değerlendirme Faaliyetleri	<ul style="list-style-type: none">• Öğrenci takip kartları• Ortak sınavlar• Rehberlik• Yönlendirme• Değerlendirme toplantıları
Öğrenme Ortamlarına Yönelik Faaliyetler	<ul style="list-style-type: none">• Fiziki koşulların iyileştirilmesi• Laboratuvarların amacına uygun işleyişi• Derslik başına düşen öğrenci sayıları• Öğretmenlerin mesleki gelişimleri
Ders Dışı Faaliyetler	<ul style="list-style-type: none">• Okul dışı öğrenme ortamları• Ders dışı etkinlikler• Okul-aile iş birlikleri

Tablo – 5: Faaliyet Alanları/Ürün ve Hizmetler

2.6. Paydaş Analizi

Eğitim kurumları, önemli bir öğrenme alanıdır. Bu kurumların; güvenli oluşu, sosyal-sportif-kültürel çalışma alanlarının yeterliliği ve amaca hizmet etmesi, atölyelerinin, kütüphanesinin, konferans salonunun ve diğer etkinlik alanlarının var oluşu gibi fiziki yeterlilikleri sayesinde, öğretmenlerin mesleki gelişimlerinin artacağı; öğrencilerin motivasyon, uyum, akademik başarı ve sosyal insan olabilme beceri süreçlerini etkili kullanabilecekleri düşünülmektedir.

Paydaş analizi sürecinde Millî Eğitim Müdürlüğü'nün teşkilat yapısı, ilgili mevzuatı, hizmet envanteri ve faaliyet alanları analiz edilerek iç ve dış paydaşlar belirlenmiştir. Etki/önem matrisi kullanılarak paydaşlar önceliklendirilmiş ve nihai paydaş listesi oluşturulmuştur. Bu kapsamda, durum analizi çalışmalarında katılımcılığı sağlamak ve geniş kitlelere ulaşmak üzere iç ve dış paydaşlara yönelik anketler geliştirilmiştir. Anketlere verilen cevapların analiz bulguları raporlaştırılmıştır. İç ve dış paydaş anketlerinden elde edilen bulgulardan; durum analizi aşamasında GZFT ve PESTLE analizlerinde, geleceğe yönelim aşamasında da sorun alanları, hedef ve stratejiler, riskler, tespitler, ihtiyaçların belirlenmesi sürecinde faydalanılmıştır.

Okulumuzun 2024-2028 yıllarını kapsayan Stratejik Planı'nı oluştururken mevcut durum analizini ortaya koyabilmek adına öğrencilere yönelik 12 sorudan oluşan bir anket oluşturulmuş ve 110 kişi anketi cevaplamıştır. Öğretmene yönelik 17 sorudan oluşan bir anket geliştirilmiş ve 14 kişi anketi cevaplamıştır. Velilere yönelik 22 sorudan oluşan bir anket geliştirilmiş ve 154 kişi anketi cevaplamıştır. Ankete verilen cevapların yüzdeleri ve frekansları bulunarak ortaya çıkan tüm sonuçlar yorumlanmıştır. Elde edilen veriler; GZFT analizinin oluşturulmasına, stratejilerin ve performans göstergelerinin belirlenmesine katkı sunmuştur.

Paydaş Adı	İç / Dış Paydaş	Önem Derecesi	Etki Derecesi
Aksu İlçe Millî Eğitim Müdürlüğü	Dış Paydaş	5	5
Aksu Kaymakamlığı	Dış Paydaş	5	4
Diğer Kurum/Kuruluşlar	Dış Paydaş	5	4
Üniversite	Dış Paydaş	5	4
Güvenlik Güçleri (Emniyet, Jandarma)	Dış Paydaş	5	4
Sivil Toplum Kuruluşları (STK)	Dış Paydaş	4	4
Veliler	Dış Paydaş	5	5
Muhtarlık	Dış Paydaş	5	5
Müdürlüğe Bağlı Diğer Okul/Kurumlar	Dış Paydaş	5	5
Öğrenciler	İç Paydaş	5	5
Kurum Çalışanları	İç Paydaş	5	5
Okul Aile Birliği	İç Paydaş	5	5

Tablo – 6: İç ve Dış Paydaş Analizi

S.NO	ÖĞRENCİ MEMNUNİYET ANKETİ	SONUÇ
1	Okulumu seviyorum.	98,10
2	Okulumda kendimi güvende hissediyorum.	89,10
3	Okulumun içi ve bahçesi temizdir.	74,50
4	Öğretmenim adildir.	94,50
5	Öğretmenim benimle ilgileniyor.	96,40
6	Yardıma ihtiyacım olursa öğretmenim bana yardım eder.	99,00
7	Öğretmenim derse katılmamı sağlar.	97,20
8	Öğretmenim dersleri farklı araçlar kullanarak anlatır.	96,30
9	Okul kantininde yeterli ve sağlıklı yiyecekler var.	65,50
10	Okulda ders dışı eğlenceli etkinlikler var.	81,90
11	Teneffüslerde ihtiyaçlarımı giderebiliyorum.	90,90
12	Öğretmenim her gün beni çok çalıştırıyor.	79,20
GENEL DEĞERLENDİRME(ORTALAMA)		88,55

Tablo – 7: Öğrenci Memnuniyet Anketi

S.NO	VELİ MEMNUNİYET ANKETİ	SONUÇ
1	Okulun misyonu ve vizyonunu tam olarak anlıyorum.	79,80
2	Okulda eğitim ve yönetim kalitesi sürekli olarak gelişiyor.	78,60
3	Okul temiz ve hijyeniktir.	59,10
4	Okul, öğrencilerin ve personelin güvenliğini sağlamak için uygun güvenlik önlemleri alır.	64,90
5	Okul, yeni kabul edilen öğrencilere uygun desteği sağlar.	87,50
6	Okul, çocuğumun okumaya olan ilgisini geliştirmesine yardımcı olabilir.	92,10
7	Okul çocuğumun öğrenme ilgisini güçlendiriyor.	90,90
8	Okul çocuğumun ahlaki gelişimini teşvik edebilir.	85,70
9	Okulda kullanılan değerlendirme yöntemleri çocuğumun gelişimini tüm yönleriyle anlamama yardımcı oluyor.	90,30
10	Okul, çocuğumun öğrenme performansı ve gelişimi hakkında beni iyi bilgilendiriyor.	83,00
11	Okul çocuğuma duygusal rahatsızlık ve öğrenme güçlükleri ile karşılaştığında yeterli desteği ve rehberlik sağlar.	85,00
12	Öğretmenlerin benimle iletişim kurma yöntemlerinden memnunum.	92,90
13	Herhangi bir problem durumunda müdür endişelerime cevap veriyor.	75,40
14	Okulda, velilerin ihtiyaçlarına uygun eğitim faaliyetleri düzenlenir.	69,50
15	Okul, çocukların gelişimini desteklemek için velilerle iyi bir ilişki kurar.	79,20
16	Okul, aktif veli katılımını teşvik eder.	83,10
17	Okulun veli etkinliklerine aktif olarak katılırım.	83,10
18	Bir veli olarak okula aidiyet hissediyorum.	81,20
19	Çocuğumun ev ödevlerini tamamlamasını sağlarım.	93,70
20	Çocuğumu okumaya teşvik ederim.	98,70
21	Çocuğumun her gün okula gitmesini sağlarım.	98,10
22	Çocuğumun eğitiminde aktif bir ortağım.	98,10
GENEL DEĞERLENDİRME(ORTALAMA)		84,15

Tablo – 8: Veli Memnuniyet Anketi

S.NO	ÖĞRETMEN MEMNUNİYET ANKETİ	SONUÇ
1	Okulun misyonu ve vizyonunu tam olarak anlıyorum.	100
2	Okulda eğitim ve yönetim kalitesi sürekli olarak gelişiyor.	100
3	Okul temiz ve hijyeniktir.	85,70
4	Okul, öğrencilerin ve personelin güvenliğini sağlamak için uygun güvenlik önlemleri alır.	85,70
5	Okul, yeni kabul edilen öğrencilere uygun desteği sağlar.	100
6	Okulumuz mesleki yeterliliğimi geliştirmek için eğitim fırsatları sunuyor.	92,90
7	Okul yönetimimiz öğretmenleri etkin bir şekilde yönlendirir.	100
8	Okulumuz, öğrencilerin öğrenme ilgisini uyandıracak bir öğrenme ortamı oluşturmuştur.	92,90
9	Etkili bir öğretmen olmak için ihtiyaç duyduğum kaynaklara erişimim var.	100
10	Bana sunulan kaynakları kullanmak için gerekli eğitime sahibim.	100
11	Okulumuzun, farklı ihtiyaçları olan öğrencileri desteklemek için etkin bir politikası vardır.	85,70
12	Okulumuz müfredat uygulamasını etkin bir şekilde izler.	100
13	Okulumuz, velilere uygun etkinlikler düzenlemektedir.	85,70
14	Diğer öğretmenlerle iş birliği yaparım.	92,90
15	Okul personeli arasında dostane bir ilişki sürdürülür.	100
16	Takım ruhumuz ve moralimiz yüksek.	100
17	Okulumuza aidiyet hissediyorum	100
GENEL DEĞERLENDİRME(ORTALAMA)		95,38

Tablo – 9: Öğretmen Memnuniyet Anketi

2.7. Okul/Kurum İçi Analiz

2024-2028 Stratejik Plan Hazırlık Çalışmaları kapsamında analiz çalışmaları odak bir grupla gerçekleştirilmiştir. Bu çalışmadan elde edilen bulgu, sonuç, öneri ve değerlendirmeler aşağıda sunulmuştur.

Çalışma sonuçlarına göre geliştirmeye açık alanlar öncelik sırasına göre aşağıda sıralanmıştır;

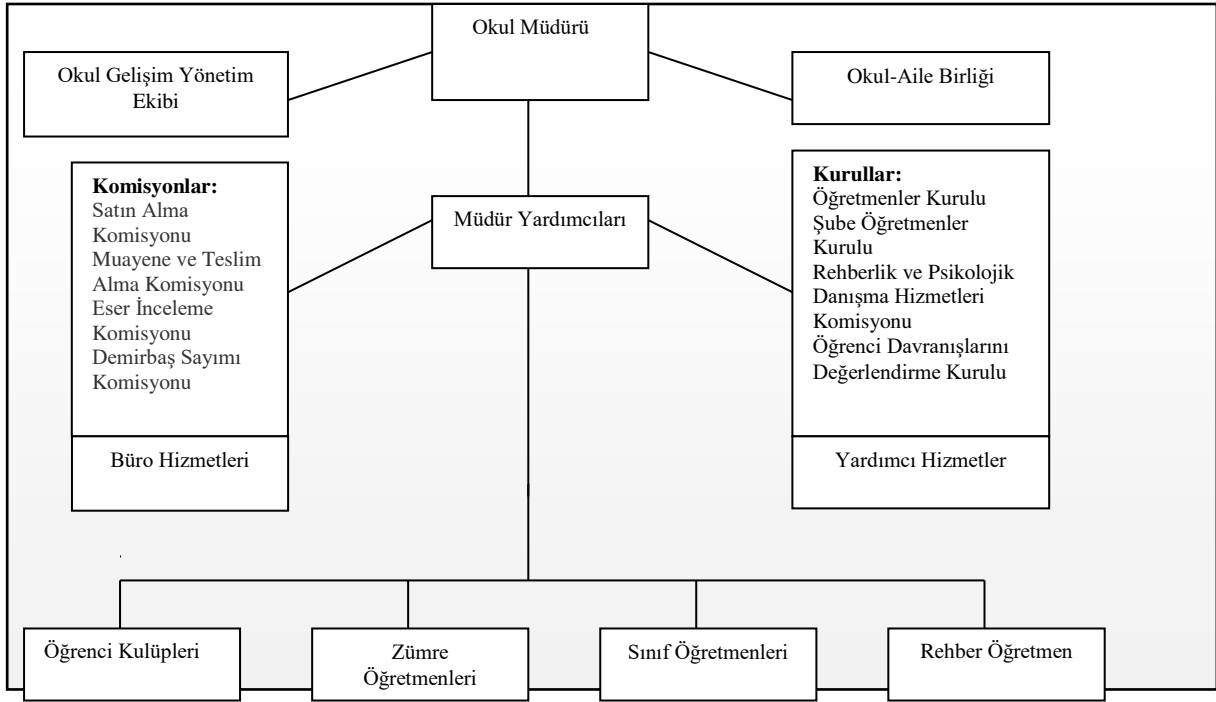
- 1- Kurum içi iklim
- 2- Çalışanların motivasyonu
- 3- Kurumsal değerler
- 4- Kurum içi iletişim
- 5- Çalışanların güçlendirilmesi ve karar alma süreçlerine etkin katılımları,
- 6- Bilgi paylaşımı ve birimler arası koordinasyon,

Gerçekleştirilen analizlere göre kurumun güçlü olduğu alanlar öncelik sırasına göre:

- 1- Kurum çalışanları arasındaki iş birliği
- 2- Öğretmenlerin proje hazırlama süreçlerine katılımları
- 3- Yöneticilerin katılımcılığı desteklemeleri
- 4- Yeni fikirlere ve uygulamalara uyum

Okul/Kurum İçi	Analiz İçerik Tablosu
Öğrenci sayıları	Sınıf kademeleri, meslek alan dalları, kaynaştırma öğrencileri, yabancı uyruklu öğrenciler gibi demografik özelliklere dair detaylı sınıflandırmaları kapsamalıdır. e-Okul kayıtları kullanılarak hazırlanabilir.
Akademik başarı verileri	e-Okul kayıtları kullanılarak erişim sağlanabilir.
Sosyal-kültürel-bilimsel ve sportif başarı verileri	Belirtilen alanlarda yarışma ödülleri ya da lisansları olan öğrencilere dair sayısal verileri kapsamalıdır.
Öğrenme stilleri envanteri	Okul rehberlik servisi tarafından uygulanmaktadır. Devam-devamsızlık verileri e-Okul kayıtları kullanılarak erişim sağlanabilir.
Devam-devamsızlık verileri	e-Okul kayıtları kullanılarak erişim sağlanabilir. Aynı zamanda okul rehberlik servisi tarafından devamsızlık nedenleri anketi uygulanarak detaylı bir analiz gerçekleştirilmesi önerilmektedir.
Okul disiplini etkileyen faktörler anketi	Okul rehberlik servisi tarafından uygulanmaktadır.
İnsan kaynakları verileri	İdareci, öğretmen ve destek personeline dair sayısal veriler, lisans ya da yüksek lisans programlarından mezuniyet durumlarını da kapsamalıdır.
Öğretmenlerin hizmet içi eğitime katılma oranları	MEBBİS verileri kullanılarak erişim sağlanabilir.
Öğrenme ortamı verileri	Okulun fiziki yapısına (ana ve ek binalar, kapalı spor salonu vb.) ve öğrenme ortamlarına (sınıf sayısı, laboratuvar ve kütüphane vb.) dair verileri içermelidir.
Okul/kurum ortamını değerlendirme anketi	Okul rehberlik servisi tarafından uygulanmaktadır.

2.7.1 TEŞKİLAT YAPISI



Şekil – 1: Teşkilat Yapısı

2.7.2 İNSAN KAYNAKLARI

Okulumuzun insan kaynakları yönetime ilişkin temel politika ve stratejileri Milli Eğitim Bakanlığının politika ve stratejisine uyumlu olarak “çalışanların yönetimi süreci” kapsamında yürütülmektedir. İnsan kaynaklarına ilişkin politika ve stratejiler okulumuzun kilit süreçleri ile uyum içerisindedir. Okulumuzun kilit süreçleri Okul Gelişim Yönetim Ekibinde “eğitim-öğretim süreci”, ”okul-veli ve öğrenci işbirliği süreci” olarak belirlenmiştir.

Okulumuzda işe alma, işten çıkarma ve ücretlendirme ile ilgili konular Milli Eğitim Bakanlığı kanun ve yönetmeliklerine uygun olarak yapılmaktadır. Bunun dışında destek personel alımı, mesleki yetkinlikleri ve yapılan işin niteliğine uygunluğu dikkate alınarak, belirtilen yasa ve yönetmelikleri kapsayan şartlarda okul idaresi ve Okul Aile Birliği tarafından yapılmaktadır.

Kanun ve yönetmeliklerde belirtilen ders saati sayısına ve norm kadro esasına göre insan kaynakları planlaması yapılmaktadır.

Çalışanın işten ayrılması (emekli olma, yer değiştirme) durumunda, yerine atama Milli Eğitim Bakanlığı prosedürleri doğrultusunda yapılmaktadır. Çalışanların kısa süreli (rapor, izin vb.) ayrılmaları durumunda ise dersin boş geçmemesi için gerekli planlama yapılmaktadır.

Yönetici veya dersi boş olan öğretmenler derslere girmektedir. İnsan kaynaklarına

ilişkin politika ve stratejiler belirlenirken çalışanlar bu sürece dâhil edilmekte ve bu stratejiler her yıl Okul Gelişim Yönetim Ekibi tarafından güncellenmektedir.

Kaliteli ve çağdaş eğitim politikamızın amacı evrensel düşüncelere sahip, yaratıcı, demokratik, insan haklarına saygılı, yeniliklere açık, katılımcı ve çağdaş bireyler yetiştirmektir. Okul yöneticilerimiz, çalışanların ekip halinde çalışmalarının etkili halde gerçekleşmesini, özverili, uyumlu ekipler oluşturarak, onlara her konuda yardımcı ve önder olarak, okulun imkânlarını sunarak, çalışanları yüreklendirip zamanında ödüllendirerek sağlamaktadırlar.

Okulumuzda eğitim-öğretim kalitesi yüksek, kendi alanlarında yetkin öğretmen kadrosu bulunmaktadır. Çalışanlar Milli Eğitim Bakanlığı mevzuatındaki değişikliklere göre bilgilendirilmekte, öğretmenlere yapılan anketlerde ihtiyaç duyulan konularla ilgili programlar Milli Eğitim Müdürlüğü ile işbirliğine gidilip hizmet içi eğitim planları yapılmaktadır. Misyon ve vizyonumuzdaki değerlere ulaşmak için çağdaş eğitim anlayışı ve çağdaş eğitim kalitesinde eğitim yapabilmek amacıyla çalışanlara kurumumuz örgüt kültürüne uygun, hizmet içi eğitimleri verilmektedir. Öğretmenlerimizin bireysel düzeyde ilgi ve yetenekleri doğrultusunda ders dışı etkinlikler, sosyal kulüpler, ders dağıtım çizelgeleri planlanmaktadır. Ekip düzeyinde ise örgüt kültürünü yansıtmak, bireysel farklılıklara önem vermek ve takım ruhuna sahip olmak ilkelerimizle hareket eden, birbirleri ile işbirliğine açık öğretmenlerimiz tarafından öğrenme olanakları oluşturulmakta ve katılıma özendirilmektedir. Öğrenme faaliyetlerine ilişkin bilgiler çeşitli ortamlardan elde edilmektedir. Çalışanların kendilerini geliştirmeleri amacıyla öğrenme faaliyetleri desteklenmekte ve seminer, toplantı, eğitim vb. katılmaları sağlanmaktadır.

İDARİ PERSONELİN HİZMET SÜRESİNE İLİŞKİN BİLGİLER		
Hizmet Süreleri	2024 Yılı İtibarıyla	
	Kişi Sayısı	%
1-4Yıl	0	0
5-6Yıl	0	0
7-10Yıl	0	0
10.....Üzeri	2	100

Tablo – 11: İdari Personelin Hizmet Süresine İlişkin Bilgiler

OKULDA OLUŞAN YÖNETİCİ SİRKÜLASYONU ORANI						
	Yıl İçerisinde Okul/Kurumdan Ayrılan Yönetici Sayısı			Yıl İçerisinde Okul/Kurumda Göreve Başlayan Yönetici Sayısı		
	2021	2022	2023	2021	2022	2023
TOPLAM	1	0	0	1	0	0

Tablo – 12: Okulda Oluşan Yönetici Sirkülasyonu Oranı

İDARİ PERSONELİN KATILDIĞI HİZMET İÇİ PROGRAMLARI				
S.N.	Adı Soyadı	Görevi	Katıldığı Kurs Sayısı	Katıldığı Seminer Sayısı
1	Sevde Gül ÇİFTÇİ	Okul Müdürü	13	41
2	Abide BARKIN	Müdür Yardımcısı	11	20

Tablo – 13: İdari Personelin Katıldığı Hizmet İçi Programları

ÖĞRETMENLERİN HİZMET SÜRELERİ			
	KADIN	ERKEK	TOPLAM
1 – 3 YIL	-	-	-
4 – 6 YIL	-	-	-
7 – 10 YIL	-	-	-
11 – 15 YIL	5	-	5
16 – 19 YIL	6	-	6
20 ve üzeri	6	3	9

Tablo – 14: Öğretmenlerin Hizmet Süreleri

KURUMDA GERÇEKLEŞEN ÖĞRETMEN SİRKÜLASYON ORANI						
	Yıl İçerisinde Okul/Kurumdan Ayrılan Öğretmen Sayısı			Yıl İçerisinde Okul/Kurumda Göreve Başlayan Öğretmen Sayısı		
	2021	2022	2023	2021	2022	2023
TOPLAM	1	-	4	1	-	4

Tablo – 15: Kurumda Gerçekleşen Öğretmen Sirkülasyon Oranı

ÖĞRETMENLERİN KATILDIĞI HİZMET İÇİ PROGRAMLARI				
S.N.	Adı Soyadı	Görevi	Katıldığı Kurs Sayısı	Katıldığı Seminer Sayısı
1	Durmuş TUĞRUL	Öğretmen	8	27
2	Esin BOSTANCI	Öğretmen	15	59
3	Esin KİPER	Öğretmen	4	18
4	Fatma ÜLKÜ	Öğretmen	8	20
5	Gülşah TEKİN	Öğretmen	5	30
6	Hüseyin GÜLER	Öğretmen	4	35
7	Kamer YÜKSEL	Öğretmen	8	16
8	Mehmet CELBİŞ	Öğretmen	8	22
9	Meral ATAN ÇELİK	Öğretmen	3	21
10	Nihal DOĞAN BULUT	Öğretmen	6	10
11	Nuray ERKEK	Öğretmen	6	24
12	Özlem DOĞAN ALAYLI	Öğretmen	7	9
13	Özlem YILMAZ	Öğretmen	15	27
14	Sati TİLBE TOPRAK	Öğretmen	12	20
15	Sevgi DERLİ	Öğretmen	10	25
16	Tuğba ÖZTÜRK	Öğretmen	13	21
17	Tuğba YANIK	Öğretmen	7	15
18	Umay Gökçe ERDEMİR	Öğretmen	6	30

Tablo – 16: Öğretmenlerin Katıldığı Hizmet İçi Programları

KURUMDAKİ MEVCUT HİZMETLİ/MEMUR SAYISI						
S.N.	Görevi	Erkek	Kadın	Eğitim Durumu	Hizmet Yılı	Toplam
1	Hizmetli	X	-	Lise	22	1

Tablo – 17: Kurumdaki Mevcut Hizmetli/Memur Sayısı

ÇALIŞANLARIN GÖREV DAĞILIMI	
Çalışanın Ünvanı	Görevleri
Okul Müdürü	<ul style="list-style-type: none"> Ders okutmak Kanun, tüzük, yönetmelik, yönerge, program ve emirlere uygun olarak görevlerini yürütmeye, Okulu düzene koyar, Denetler. Okulun amaçlarına uygun olarak yönetilmesinden, değerlendirilmesinden ve geliştirmesinden sorumludur. Okul müdürü, görev tanımında belirtilen diğer görevleri de yapar.
Müdür Yardımcısı	<ul style="list-style-type: none"> Ders okutur. Okulun her türlü eğitim-öğretim, yönetim, öğrenci, personel, tahakkuk, ayniyat, yazışma, sosyal etkinlikler, yatılılık, bursluluk, güvenlik, beslenme, bakım, nöbet, koruma, temizlik, düzen, halkla ilişkiler gibi işleriyle ilgili olarak okul müdürü tarafından verilen görevleri yapar. Müdür yardımcıları, görev tanımında belirtilen diğer görevleri de yapar.
Öğretmenler	<ul style="list-style-type: none"> İlköğretim okullarında dersler sınıf veya branş öğretmenleri tarafından okutulur. Öğretmenler, kendilerine verilen sınıfın veya şubenin derslerini, programda belirtilen esaslara göre plânlamak, okutmak, bunlarla ilgili uygulama ve deneyleri yapmak, ders dışında okulun eğitim-öğretim ve yönetim işlerine etkin bir biçimde katılmak ve bu konularda kanun, yönetmelik ve emirlerde belirtilen görevleri yerine getirmekle yükümlüdürler. Sınıf öğretmenleri, okuttukları sınıfı bir üst sınıfta da okuturlar. İlköğretim okullarının 4'üncü ve 5'inci sınıflarında özel bilgi, beceri ve yetenek isteyen; beden eğitimi, müzik, görsel sanatlar, din kültürü ve ahlâk bilgisi, yabancı dil ve bilgisayar dersleri branş öğretmenlerince okutulur. Derslerini branş öğretmeni okutan sınıf öğretmeni, bu ders saatlerinde yönetimce verilen eğitim-öğretim görevlerini yapar. Okulun bina ve tesisleri ile öğrenci mevcudu, yatılı-gündüzlü, normal veya ikili öğretim gibi durumları göz önünde bulundurularak okul müdürlüğünce düzenlenen nöbet çizelgesine göre öğretmenlerin, normal öğretim yapan okullarda gün süresince, ikili öğretim yapan okullarda ise kendi devresinde nöbet tutmaları sağlanır. Yönetici ve öğretmenler; Resmî Gazete, Tebliğler Dergisi, genelge ve duyurulardan elektronik ortamda yayımlananları Bakanlığın web sayfasından takip eder. Elektronik ortamda yayımlanmayanları ise okur, ilgili yeri imzalar ve uygularlar. Öğretmenler dersleri ile ilgili araç-gereç, laboratuvar ve işliklerdeki eşyayı, okul kütüphanesindeki kitapları korur ve iyi kullanılmasını sağlarlar.
Büro Memuru	<ul style="list-style-type: none"> Müdür veya müdür yardımcıları tarafından kendilerine verilen yazı ve büro işlerini yaparlar. Gelen ve giden yazılarla ilgili dosya ve defterleri tutar, yazılanların asıl veya örneklerini dosyalar ve saklar, gerekenlere cevap hazırlarlar.

	<ul style="list-style-type: none"> • Memurlar, teslim edilen gizli ya da şahıslarla ilgili yazıların saklanması ve gizli tutulmasından sorumludurlar. • Öğretmen, memur ve hizmetlilerin özlük dosyalarını tutar ve bunlarla ilgili değişiklikleri günü gününe işlerler. • Arşiv işlerini düzenlerler. • Müdürün vereceği hizmete yönelik diğer görevleri de yaparlar.
Yardımcı Hizmetler Personeli	<ul style="list-style-type: none"> • Yardımcı hizmetler sınıfı personeli, okul yönetimince yapılacak plânlama ve iş bölümüne göre her türlü yazı ve dosyayı dağıtmak ve toplamak, • Başvuru sahiplerini karşılamak ve yol göstermek, • Hizmet yerlerini temizlemek, Aydınlatmak ve ısıtma yerlerinde çalışmak, • Okula getirilen ve çıkarılan her türlü araç-gereç ve malzeme ile eşyayı taşıma ve yerleştirme işlerini yapmakla yükümlüdürler.

Tablo – 18: Çalışanların Görev Dağılımı

OKUL/KURUM REHBERLİK HİZMETLERİ									
Mevcut Kapasite				Mevcut Kapasite Kullanımı ve Performans					
Psikolojik Danışman Norm Sayısı	Görev Yapan Psikolojik Danışman Sayısı	İhtiyaç Duyulan Psikolojik Danışman Sayısı	Görüşme Odası Sayısı	Danışmanlık Hizmeti Alan			Rehberlik Hizmetleri İle İlgili Düzenlenen Eğitim/Paylaşım Toplantısı vb. Faaliyet Sayısı		
				Öğrenci Sayısı	Öğretmen Sayısı	Veli Sayısı	Öğretmenlere Yönelik	Öğrencilere Yönelik	Velilere Yönelik
1	1	-	-	40	12	45	6	8	8

Tablo – 19: Okul Rehberlik Hizmetleri

2.7.3.TEKNOLOJİK DÜZEY

Okulumuzda bilgiyi üretmek için eğitim teknolojilerinden yoğun olarak yararlanılmaktadır. Okulumuz eğitimde kalıcı öğrenmenin amacı ile “Bilimin ışığında, değişmeye ve gelişmeye açık olmak” ilkesinden, “Eğitim-öğretimde teknolojik alt yapının iyileştirilmesi ve yaygınlaştırılması” stratejisinden hareketle, teknolojiyi en üst düzeyde kullanmaktadır.

Teknolojinin önemi ve çağdaş eğitim anlayışımızdan hareketle öğretmenlerimiz, ders ortamında etkileşimli tahta, projeksiyon makinesi, mikroskop, fotokopi makinesi vb. araç-gereçleri ihtiyaç duyduklarında kullanmaktadırlar. Okulumuzda günün şartlarına ve ekonomik koşullarına uygun olmayan araç-gereçler yenileri ile değiştirilmektedir.

TEKNOLOJİK ARAÇ-GEREÇ DURUMU				
Araç-Gereçler	2021	2022	2023	İhtiyaç
Etkileşimli Tahta	33	33	33	-
Bilgisayar	9	9	9	-
Yazıcı	4	4	4	-
Tarayıcı	-	-	-	-
Projeksiyon	1	1	1	-
İnternet Bağlantısı	1	1	1	-
Televizyon	1	1	1	-

Tablo – 20: Teknolojik Araç Gereç Sayısı

2.7.4. MALİ KAYNAKLAR

Okulumuzda finansal ve fiziksel kaynakların yönetimi süreci kapsamında finansal kaynaklar yönetilmektedir. Okulumuzda finans kaynakları yıllık bütçe planına göre oluşturulmaktadır. Giderlerle ilgili düzenlemeler Okul Aile Birliği ve komisyonlar tarafından yapılmaktadır. Yıllık bütçe gelirleri Okul Aile Birliğine yapılan veli bağışları, kantin, kermes, anasınıfı aidatlarından oluşmaktadır. Okulumuz bütçesi oluşturulurken çalışanlar bilgilendirilmektedir. Toplantılarda bireysel ve grup olarak belirlenen ihtiyaçlar okulumuz finansal kaynaklarından sağlanmaktadır.

Yatırımlar, okulumuzun politika ve stratejilerini destekleyecek doğrultuda öncelikli ihtiyaçlarına göre planlanmakta, satın alma komisyonu tarafından teklifler alınmakta ve değerlendirme yapılarak uygun teklif seçilmektedir. Alınan hizmet ve araç-gereçler, muayene ve teslim alma komisyonu tarafından teslim alınarak ilgili demirbaş defterine kaydedilmektedir.

Okul Aile Birliği çalışanları, Okul Gelişim Yönetim Ekibi ve toplantılarda birlikte olunarak bilgi birikimi aktarılmaktadır. Ayrıca tüm gelir ve giderler TEFBİS sistemine işlenmektedir.

KAYNAK TABLOSU					
Kaynaklar	2024	2025	2026	2027	2028
Genel Bütçe	90.000,00	99.000,00	108.000,00	118.800,00	130.680,00
Okul Aile Birliđi Diđer Gelirleri	28.000,00	42.000,00	65.000,00	80.000,00	105.000,00
Kantin Kirası	61.110,00	91.665,00	137.497,50	206.246,25	309.369,50
Diđer	-	-	-	-	-
TOPLAM	179.110,00	242.665,00	310.497,50	405.046,25	545.049,50

Tablo – 21: Tahmini Kaynaklar

HARCAMA KALEMLERİ	
Harcama Kalemi	Çeşitleri
Personel	Sözleşmeli olarak çalışan personelin (sekreter temizlik, güvenlik) ücret, vergi, sigorta vb. giderleri
Onarım	Okul/kurum binası ve tesisatlarıyla ilgili her türlü küçük onarım; makine, bilgisayar, yazıcı vb. bakım giderleri
Sosyal-sportif faaliyetler	Etkinlikler ile ilgili giderler
Temizlik	Temizlik malzemeleri alımı
İletişim	Telefon, faks, internet, posta, mesaj giderleri
Kırtasiye	Her türlü kırtasiye ve sarf malzemesi giderleri

Tablo – 22: Harcama Kalemleri

GELİR – GİDER TABLOSU						
YILLAR	2021		2022		2023	
	GELİR	GİDER	GELİR	GİDER	GELİR	GİDER
Temizlik	8.100,00	8.100,00	24.100,00	24.100,00	39.900,00	39.900,00
Küçük Onarım	13.788,22	7.489,88	36.906,34	18.202,50	293.357,84	218.546,50
Kırtasiye	3.200,00	3.200,00	8.400,00	8.400,00	40.800,00	40.800,00
GENEL	25.088,22	18.789,88	69.406,34	50.702,50	374.057,84	299.146,50

Tablo – 23: Gelir Gider Tablosu

2.7.5. İstatistikî Veriler

NORM KADRO DURUMU					
Sıra No	Unvan-Branşı	Norm	Mevcut	İhtiyaç	Fazla
1	Müdür	1	1	-	-
2	Müdür Yardımcısı	1	1	-	-
3	Sınıf Öğretmenliği	12	12	-	-
4	İngilizce	1	1	-	-
5	Rehber Öğretmen	1	1	-	-
6	Din Kültürü	-	-	-	-
7	Özel Eğitim	-	-	-	-
8	Ana Sınıfı	4	4	-	-
TOPLAM		20	20	-	-

Tablo – 24: Norm Kadro Durumu

FİZİKİ MEKÂN DURUMU				
FİZİKİ MEKÂN	VAR	YOK	ADEDİ	İHTİYAÇ
Öğretmen Odası	X		1	-
Ekipman Odası	X		1	-
Kütüphane	X		1	-
Rehberlik Servisi	X		1	-
Resim Odası		X	-	1
Müzik Odası		X	-	1
Çok Amaçlı Salon	X		1	-
Teknoloji ve Tasarım Odası		X	-	1
Bilgisayar Laboratuvarı		X	-	1
Yemekhane		X	-	-
Spor Salonu	X		1	-
Kantin	X		1	-
Fen Bilgisi Laboratuvarı	X		1	-
Yardımcı Personel Odası	X		1	-
Arşiv	X		1	-
Destek Odası		X	-	1

Tablo – 25: Fiziki Mekân Durumu

ÖĞRENCİ DURUMU			
YILLAR	2021	2022	2023
Genel Mevcut	412	449	480
Ortalama Sınıf Mevcudu	29	31	33
Mevcudu en fazla olan sınıf mevcudu sayısı	39	38	38
Mevcudu en az olan sınıf mevcudu sayısı	28	28	26
Kaynaştırma öğrenci sayısı	6	10	10

Tablo – 26: Öğrenci Durumu

ÖĞRENCİ KURSLARI			
YILLAR	2021	2022	2023
Açılan İYEP kursu sayısı	-	-	1
Açılan İYEP kursuna katılan öğrenci sayısı	-	-	1
Görev alan öğretmen sayısı	-	-	1
Kursun akademik başarıya olan katkısı	-	-	67

Tablo – 27: Öğrenci Kursları

AKADEMİK BAŞARI			
YILLAR	2021	2022	2023
Sınıfı doğrudan geçen öğrenci sayısı/oranı	440	474	457
Sınıf Tekrarı yapan öğrenci sayısı/oranı	9	6	3

Tablo – 28: Öğrenci Akademik Başarı

SOSYAL VE KÜLTÜREL FAALİYETLER									
YILLAR	2021			2022			2023		
	Öğrt.	Öğrenci	Veli	Öğrt.	Öğrenci	Veli	Öğrt.	Öğrenci	Veli
Katılımcılar ve sayıları									
Tören ve Kutlamalar	20	395	274	20	426	315	20	463	352
Anma Günü	20	341	127	20	409	138	20	424	140
Gezi	20	306	23	20	392	25	20	405	28

Tablo – 29: Sosyal ve Kültürel Faaliyetler

OKUL SPORLARI FAALİYETLERİ			
YILLAR	2021	2022	2023
Lisanslı öğrenci sayısı	332	369	399

Tablo – 30: Okul Sporları Faaliyetleri

ÖĞRENCİ DEVAM DURUMU			
Yıllar	2021	2022	2023
Devamsızlıktan kalan öğrenci sayısı	-	1	2
Sürekli devamsız öğrenci sayısı	-	1	2
Devamsız olup da devamı sağlanan öğrenci sayısı	-	-	-

Tablo – 31: Öğrenci Devam Durumu

REHBERLİK HİZMETLERİ			
Yıllar	2021	2022	2023
Rehberlik hizmetlerinden yararlanan öğrenci sayısı	75	240	255

Tablo – 32: Rehberlik Hizmetleri

KURUM ISINMA BİLGİLERİ			
Okulun Isınma Durumu	2021	2022	2023
Okulun Nasıl Isıtılıyor	Klima	Klima	Klima
Yakıt Türü Nedir?	Elektrik	Elektrik	Elektrik

Tablo – 33: Kurum Isınma Bilgileri

SİVİL SAVUNMA BİLGİLERİ			
Sivil Savunma Çalışmaları	2021	2022	2023
Yangın Tertibatı Var Mı?	Evet	Evet	Evet
Yangın Tüpü Var Mı?	Evet	Evet	Evet
İkaz Alarm Zili Var Mı?	Evet	Evet	Evet
Elektrik Tertibatı Kontrol Ediliyor Mu?	Evet	Evet	Evet
Sivil Savunma Tatbikatı Yapılıyor Mu?	Evet	Evet	Evet

Tablo – 34: Sivil Savunma Bilgileri

2.8. ÇEVRE ANALİZİ

Çevre analiziyle okul üzerinde etkili olan veya olabilecek politik, ekonomik, sosyo-kültürel, teknolojik, yasal çevresel dış etkenlerin tespit edilmesi amaçlanır. Dış çevreyi oluşturan unsurlar (nüfus, demografik yapı, coğrafi alan, kentsel gelişme, sosyokültürel hayat, ekonomik, sosyal, politik, kültürel durum, çevresel, teknolojik ve rekabete yönelik etkenler vb.) okul ve kurumun kontrolü dışındaki koşullara bağlı ve farklı eğilimlere sahiptir. Bu unsurlar doğrudan veya dolaylı olarak okulun faaliyet alanlarını etkilemektedir.

Bu bölümde, okulu etkileyen ya da etkileyebilecek dış çevre eğilimleri ve koşulları değerlendirilir.

Bu analiz ile elde edilen veriler, GZFT analizinin “fırsatlar” ve “tehditler” bölümlerinin oluşturulmasında zemin oluşturur. Tespit ile ihtiyaçların belirlenmesi ise stratejilerin geliştirilmesinde önemli bir rol oynayacaktır. Söz konusu etkenlerin tespit edilmesinde PESTLE matrisinden faydalanılır.

Okul dış çevrede meydana gelebilecek değişiklikleri sürekli olarak izleyerek analiz etmek, ortaya çıkabilecek fırsat-tehditleri önceden tahmin edip gerekli önlemleri almak zorundadır. Okul içi analizde, sağlıklı bir şekilde ortaya konan güçlü ve zayıf yönler, çevre analizi aşamasında elde edilecek fırsatlar ve tehditler ile birlikte değerlendirilerek en uygun stratejiler belirlenecektir.

PESTLE ANALİZ TABLOSU	
Politik-Yasal etkenler	Ekonomik Etkenler
<ul style="list-style-type: none">● Kalkınma Planı ve Orta Vadeli Program,● Bakanlık, il ve ilçe stratejik planlarının incelenmesi,● Yasal yükümlülüklerin belirlenmesi,● Oluşturulması gereken kurul ve komisyonlar,● Okul/kurum çevresindeki politik durum.	<ul style="list-style-type: none">● Okul/kurumun bulunduğu çevrenin genel gelir durumu,● İş kapasitesi,● Okul/kurumun gelirini arttırıcı unsurlar,● Okul/kurumun giderlerini arttıran unsurlar,● Tasarruf sağlama imkânları,● İşsizlik durumu,● Mal-ürün ve hizmet satın alma imkânları,● Kullanılabilir bütçe
Sosyo Kültürel Etkenler	Teknolojik Etkenler
<ul style="list-style-type: none">● Kariye beklentileri,● Ailelerin ve öğrencilerin bilinçlenmeleri,● Aile yapısındaki değişimler (geniş aileden çekirdek aileye geçiş, erken yaşta evlenme vs.),● Nüfus artışı,● Göç,● Nüfusun yaş gruplarına göre dağılımı,● Hayat beklentilerindeki değişimler (Hızlı para kazanma hırslı, lüks yaşama düşkünlük, kırsal alanda kentsel yaşam),● Beslenme alışkanlıkları,● Değerler, mesleki etik kuralları vb.	<ul style="list-style-type: none">● Okul/kurumun teknoloji kullanım durumu● e-Devlet uygulamaları,● Dijital Platformlar üzerinden uzaktan eğitim imkânları,● Okul/kurumun sahip olmadığı teknolojik araçlar● Personelin ve öğrencilerin teknoloji kullanım kapasiteleri,● Personelin ve öğrencilerin sahip olduğu teknolojik araçlar,● Teknoloji alanındaki gelişmeler● Teknolojinin eğitimde kullanımı
Çevresel Etkenler	
<ul style="list-style-type: none">● Hava ve su kirlenmesi,● Toprak yapısı,● Bitki örtüsü,● Doğal kaynakların korunması için yapılan çalışmalar,● Çevrede yoğunluk gösteren hastalıklar,● Doğal afetler (deprem kuşağında bulunma, Covid19, kene vakaları vb.)	

Tablo – 35: PESTLE Analiz Tablosu

2.9. GZFT ANALİZİ

Okulumuzun temel istatistiklerinde verilen okul künyesi, çalışan bilgileri, bina bilgileri, teknolojik kaynak bilgileri ve gelir gider bilgileri ile paydaş anketleri sonucunda ortaya çıkan sorun ve gelişime açık alanlar iç ve dış faktör olarak değerlendirilerek GZFT tablosunda belirtilmiştir. Dolayısıyla olguyu belirten istatistikler ile algıyı ölçen anketlerden çıkan sonuçlar tek bir analizde birleştirilmiştir.

Kurumun güçlü ve zayıf yönleri donanım, malzeme, çalışan, iş yapma becerisi, kurumsal iletişim gibi çok çeşitli alanlarda kendisinden kaynaklı olan güçlülükleri ve zayıflıkları ifade etmektedir ve ayırmda temel olarak okul müdürü/müdürlüğü kapsamından bakılarak iç faktör ve dış faktör ayrımı yapılmıştır.

İÇ ÇEVRE	
GÜÇLÜ YÖNLER	ZAYIF YÖNLER
<ul style="list-style-type: none">• Öğrencilerin Okula Ulaşımının kolay Olması.• Sınıf Mevcutlarının Standartlara uygun olması.• Okul Öncesi ihtiyaçların karşılanabilir olması.• Öğretmenler yeniliğe açık olması• Öğretmen eksliğimizin bulunmaması.• Personellerimizin ekip ruhuna sahip olması.• Öğretmenlerimizin yeterli donanıma sahip olması.• Çalışanların kurumsal kimliği önemsemeleri.• Çalışanların ulusal ve uluslararası projelerde yer alması.• Öğretmenlerimiz alanlarıyla ilgili gelişmeleri takip ederek bilgilerini güncellemesi.• Velilerimizin okul ile güçlü bir bağının olması.• Veli anket sonucuna göre İhtiyaç duyulduğunda okul çalışanlarıyla iletişime geçilebilmektedir.• Okulumuza ulaşımın kolay olması.• Binamızın engelli öğrencilere cevap verebilecek olması.• Web sitemizin güncel tutulması.• Kurum çalışanların teknolojik ve mesleki donanıma sahip olmaları.• Eğitimde Kalite Yönetim Sisteminin benimsenmesi.• Bütçemizin verimli ve planlı kullanılması.• Okul Aile Birliğinin özverili çalışması.• Kaynakların israf edilmemesi.• Paydaşlarımızla iletişimimizin sağlıklı olması.• Sosyal iletişim ağlarının etkin kullanılıyor olması.	<ul style="list-style-type: none">• Göç ile gelen aile çocukları olması sebebiyle nakil işleminin yoğun olması.• Çalışanların sürekli olarak tayin olma isteği ve farklı ilçede ikamet etmeleri• Bilişim Atölyesi ve Resim Atölyesinin bulunmaması• Yönetimin tek müdürlük olması dolayısıyla anasınıfı, ilkökul, ortaokulun ortak yönetilmesi• Veli - Öğretmen - Okul İdaresi iletişiminin istenilen düzeyde olmaması• Okulumuzun bina ve yerleşkesi öğrencilerimizin tüm ihtiyaçlarını karşılayamaması.• İnternetin öğrenciler üzerindeki olumsuz etkileri• Velilerin eğitim sürecinden uzak olmaları• Velilerin sosyo-ekonomik düzeylerinin düşük olması
DIŞ ÇEVRE	
FIRSATLAR	TEHDİTLER
<ul style="list-style-type: none">• Esnaf ve Hayırsever Vatandaşların eğitime ekonomik açıdan katkı sağlamaları.• Okula ulaşımın kolay olması.• Kültür merkezine yakın olması.• Paydaş kitlesinin geniş olması.• İdare- veli- öğretmen ve öğrenci iletişiminin çok yönlü sağlanabilmesi.• Teknolojik gelişmelerin takip ediliyor ve kullanılıyor olması.• Hizmet içi eğitim hizmeti alınabilecek kurumların olması.	<ul style="list-style-type: none">• Teknolojinin hızlı gelişmesiyle birlikte yeni üretilen cihaz ve makinelerin yüksek maliyeti• Kitle iletişim araçlarının öğrenciler üzerindeki olumsuz etkileri• Velilerin eğitime yönelik duyarlılık düzeylerindeki farklılıklar• Mevzuat değişiklikleri• Okul çevresi güvenliği• Hayırsever desteklerinin istenilen düzeyde olmaması• Yetersiz kaynak aktarımı

Tablo – 36: GZFT Analiz Tablosu

2.10. Tespit ve İhtiyaçların Belirlenmesi

Gelişim ve sorun alanları analizi ile GZFT analizi sonucunda ortaya çıkan sonuçların planın geleceğe yönelim bölümü ile ilişkilendirilmesi ve buradan hareketle hedef, gösterge ve eylemlerin belirlenmesi sağlanmaktadır.

Gelişim ve sorun alanları ayrımında eğitim ve öğretim faaliyetlerine ilişkin üç temel tema olan Eğitime Erişim, Eğitimde Kalite ve kurumsal Kapasite kullanılmıştır. Eğitime erişim, öğrencinin eğitim faaliyetine erişmesi ve tamamlamasına ilişkin süreçleri; Eğitimde kalite, öğrencinin akademik başarısı, sosyal ve bilişsel gelişimi ve istihdamı da dâhil olmak üzere eğitim ve öğretim sürecinin hayata hazırlama evresini; Kurumsal kapasite ise kurumsal yapı, kurum kültürü, donanım, bina gibi eğitim ve öğretim sürecine destek mahiyetinde olan kapasiteyi belirtmektedir.

3. GELECEĞE BAKIŞ

Okul Müdürlüğümüzün Misyon, vizyon, temel ilke ve değerlerinin oluşturulması kapsamında öğretmenlerimiz, öğrencilerimiz, velilerimiz, çalışanlarımız ve diğer paydaşlarımızdan alınan görüşler, sonucunda stratejik plan hazırlama ekibi tarafından oluşturulan Misyon, Vizyon, Temel Değerler; Okulumuz üst kuruluna sunulmuş ve üst kurul tarafından onaylanmıştır.

3.1. Misyon

Bireysel nitelikleri dikkate alarak öğrenimlerini; bilgili, becerili, özgüvenli olmalarını, çevresiyle iyi ve olumlu iletişim kuracak davranışları, kazanmalarını, olaylara çok yönlü ve tarafsız bakabilmelerini, çağın gelişen ihtiyaçlarına cevap verebilecek beceriler kazanmalarını, gelişen teknolojiyi izleyip kullanabilmelerini, liderlik özelliklerinin yanı sıra işbirliği ve ekip çalışmalarına yatkın bireyler olmalarını sağlamak.

3.2. Vizyon

Olaylara geniş bir açıdan bakabilen, Özgüveni gelişmiş, sosyal ve kültürel faaliyetlere katılımcı, Demokratik ve laik bireyler yetiştirmektir.

3.3. Temel Değerlerimiz

- 1) Atatürk İlke ve İnkılâplarına bağlılık,
- 2) Çalışanlara ve hizmetten yararlananlara saygı
- 3) Verimli, etkin ve kaliteli hizmet
- 4) Standart oluşturma
- 5) Geniş katılımlı ekip çalışması
- 6) Planlı çalışma
- 7) Mesleki uzmanlık
- 8) İşbirliği
- 9) Ulaşılabilirlik
- 10) Kurumsal amaçlarda tutarlılık,
- 11) Önlemeye yönelik yaklaşım
- 12) Tarafsızlık ve Güvenilirlik
- 13) Kişisel verilerde gizlilik.

4. AMAÇ, HEDEF VE PERFORMANS GÖSTERGESİ İLE STRATEJİLERİN BELİRLENMESİ

TEMA-1: EĞİTİM-ÖĞRETİME ERİŞİM VE KATILIM

AMAÇ-1: Öğrencilerin eğitim öğretime etkin katılımlarıyla donanımlı olarak bir üst öğrenime geçişi sağlanacaktır.

HEDEF-1.1: Öğrenme kayıpları önleyici çalışmalar yapılarak azaltılacaktır.

TEMA-2: EĞİTİM VE ÖĞRETİMDE KALİTE

AMAÇ-2: Öğrencilere medeniyetimizin ve insanlığın ortak değerleriyle çağın gereklerine uygun bilgi, beceri, tutum ve davranışlar kazandırılacaktır.

HEDEF-2.1: Öğrencilere evrensel değerler, sağlıklı yaşam ve çevre bilinci duyarlılığı kazandırılacaktır.

AMAÇ-3: Temel eğitimde öğrencilerin kaliteli eğitime erişimleri fırsat eşitliği temelinde artırılarak bilişsel, duyuşsal ve fiziksel olarak çok yönlü gelişimleri sağlanacak ve temel hayat becerilerini edinmiş öğrenciler yetiştirilecektir.

HEDEF-3.1: Öğrencilerin bilimsel, kültürel, sanatsal, sportif ve toplum hizmeti alanlarında ders dışı etkinliklere katılım oranı artırılacaktır.

TEMA-3: KURUMSAL KAPASİTE

AMAÇ-4: Eğitim ortamlarının fiziki imkânları geliştirilecektir.

HEDEF-4.1: Temel eğitimde okulların niteliğini arttıracak uygulama ve çalışmalara yer verilecektir.

AMAÇ-5: Eğitim ve öğretimin niteliğinin geliştirilmesi sağlanacaktır.

HEDEF-5.1: Kurum personelinin mesleki gelişimlerinin artırılması sağlanacaktır.

4. AMAÇ, HEDEF VE PERFORMANS GÖSTERGESİ İLE STRATEJİLERİN BELİRLENMESİ

TEMA-1	EĞİTİM-ÖĞRETİME ERİŞİM VE KATILIM						
AMAÇ-1	Öğrencilerin eğitim öğretime etkin katılımlarıyla donanımlı olarak bir üst öğrenime geçişi sağlanacaktır.						
HEDEF-1.1	Öğrenme kayıpları önleyici çalışmalar yapılarak azaltılacaktır.						
PERFORMANS GÖSTERGELERİ	Hedefe Etkisi	Başlangıç Değeri	2024	2025	2026	2027	2028
PG.1.1.1: İlkokullarda Yetiştirme Programına (İYEP) dâhil olan öğrencilerin Türkçe dersi kazanımlarına ulaşma oranı (%)	30	68	68	70	72	74	76
PG.1.1.2: İlkokullarda Yetiştirme Programına dâhil olan öğrencilerin matematik dersi kazanımlarına ulaşma oranı (%)	30	49	51	52	53	55	56
PG.1.1.3: 20 gün ve üzeri özürsüz devamsızlık yapan öğrenci oranı (%)	20	0,79	0,60	0,50	0,40	0,30	0,20
PG.1.1.4: 20 gün ve üzeri özürlü devamsızlık yapan öğrenci oranı (%)	20	0,43	0,41	0,39	0,38	0,36	0,34
Koordinatör Birim	Okul Müdürü, Müdür Yardımcısı						
İşbirliği Yapılacak Birimler	Sınıf Öğretmenleri, Veli, Rehber Öğretmen						
Riskler	Öğrencilerin kursa devam etme konusunda devamsızlık yapmaları, Velilerin yeterli bilgi sahibi olmadıkları için bu tür kurslara karşı ön yargılı olmaları.						
Stratejiler	<p>S.1. Öğrencilerin Türkçe dersindeki eksikleri tespit edilerek İYEP aracılığıyla akademik yeterliklerinin artırılması sağlanacaktır.</p> <p>S.2 Öğrencilerin matematik derslerindeki eksikleri tespit edilerek İYEP aracılığıyla akademik yeterliklerinin artırılması sağlanacaktır.</p> <p>S.3 Dijital platformlar aracılığıyla öğrencilerin tamamlayıcı ve destekleyici eğitim almaları sağlanacaktır.</p> <p>S.4 İYEP'in ders içeriklerine katkı sağlayacak etkinlik, okuma vb aktivitelerin zenginleştirilmesi sağlanacaktır.</p> <p>S.5 İYEP içerikleri öğrencinin hazır bulunuşluk seviyesi dikkate alınarak hazırlanacaktır.</p> <p>S.6 Öğrencilerin devamsızlık nedenleri tespit edilerek devamsızlığa neden olan etmenler giderilecektir.</p>						
Tespitler	İYEP ve destek eğitim de dijital platformlar yerine yazılı ve görsel materyallerin daha çok kullanılması.						
İhtiyaçlar	İYEP öğrenci belirleme ve ölçme araçları, öğrenci ders kitapları						

TEMA-2	EĞİTİM VE ÖĞRETİMDE KALİTE						
AMAÇ-2	Öğrencilere medeniyetimizin ve insanlığın ortak değerleriyle çağın gereklerine uygun bilgi, beceri, tutum ve davranışlar kazandırılacaktır.						
HEDEF-2.1	Öğrencilere evrensel değerler, sağlıklı yaşam ve çevre bilinci duyarlılığı kazandırılacaktır.						
PERFORMANS GÖSTERGELERİ	Hedefe Etkisi	Başlangıç Değeri	2024	2025	2026	2027	2028
PG.2.1.1: Öğrenci başına okunan kitap sayısı	10	15	16	17	17	18	18
PG.2.1.2: Sağlıklı ve dengeli beslenme ile ilgili verilen eğitim sayısı	15	4	4	5	6	7	8
PG.2.1.3: Sağlıklı ve dengeli beslenme ile ilgili verilen eğitime katılan öğrenci sayısı	15	458	458	460	462	465	472
PG.2.1.4: Çevre bilincinin artırılmasına yönelik verilen eğitim sayısı	15	1	1	2	3	3	4
PG.2.1.5: Çevre bilincinin artırılmasına yönelik verilen eğitimlere katılan öğrenci sayısı	15	458	458	460	462	465	472
PG.2.1.6: Nezaket kurallarına yönelik yapılan etkinlik sayısı	15	1	1	2	3	3	4
PG.2.1.7: Nezaket kurallarına yönelik yapılan	15	458	458	460	462	465	472
Koordinatör Birim	Okul Müdürü, Müdür Yardımcısı, Sınıf öğretmenleri, Rehber Öğretmen						
İşbirliği Yapılacak Birimler	İlçe Sağlık Birimleri, İlçe Belediyesi, İlçe Milli Eğitim Müdürlüğü						
Riskler	Öğrencilere aile de kitap okuma ve sağlıklı beslenme konusunda yeterince rol model olacak kişilerin olmaması. Yeterli eğitimlerin sağlanamaması						
Stratejiler	<p>S.1 Okul Kütüphanesi zenginleştirilecek, öğrencilerin kütüphaneden yararlanması sağlanacaktır.</p> <p>S.2 Türkçe dersinde ders saatinin bir bölümü okumaya ayrılacak ve okul müdürlüğünce planlanan zamanlarda okuma etkinlikleri düzenlenecektir.</p> <p>S.3 Serbest etkinlikler saati, öğrencilerin sanatsal, sportif ve kültürel faaliyetlere katılım sağlayacağı şekilde düzenlenecektir.</p> <p>S.4 Öğrencilere sağlıklı ve dengeli beslenmelerine yönelik bilgilendirme eğitimleri ve etkinlikler yapılacaktır.</p> <p>S.5 Öğrencilerin çevre bilincinin artırılmasına yönelik etkinlikler yapılacaktır.</p> <p>S.6 Öğrencilere, nezaket ve görgü kuralları konusunda eğitimler verilerek konuya ilişkin etkinlikler düzenlenecektir.</p>						
Tespitler	Yapılan eğitimlere velilerin katılım oranının az olması. Verilen eğitimlerin sadece okulda kalması günlük hayatta uygulanması için velilerin yeterli desteği sağlamaması.						
İhtiyaçlar	Eğitimler için diğer kurumlarla iş birliklerinin yapılması Bilgilendirme için afiş, broşür gibi materyallerin sağlanması						

TEMA-2	EĞİTİM VE ÖĞRETİMDE KALİTE						
AMAÇ-3	Temel eğitimde öğrencilerin kaliteli eğitime erişimleri fırsat eşitliği temelinde artırılarak bilişsel, duyuşsal ve fiziksel olarak çok yönlü gelişimleri sağlanacak ve temel hayat becerilerini edinmiş öğrenciler yetiştirilecektir.						
HEDEF-3.1	Öğrencilerin bilimsel, kültürel, sanatsal, sportif ve toplum hizmeti alanlarında ders dışı etkinliklere katılım oranı artırılacaktır.						
PERFORMANS GÖSTERGELERİ	Hedefe Etkisi	Başlangıç Değeri	2024	2025	2026	2027	2028
PG.3.1.1: Okulda bir eğitim ve öğretim döneminde bilimsel, kültürel, sanatsal ve sportif alanlarda en az bir	20	60	65	75	80	83	85
PG.3.1.2: Bir eğitim ve öğretim yılında en az iki sosyal sorumluluk ve toplum hizmeti çalışmalarına katılan öğrenci oranı (%)	20	53	53	55	58	60	63
PG.3.1.3: Bir eğitim ve öğretim yılında yerel, ulusal ve uluslararası proje, yarışma vb. etkinliklere katılan öğrenci oranı (%)	20	18	18	20	23	25	28
PG.3.1.4: Okulda bir eğitim ve öğretim yılında geleneksel çocuk oyunları alt başlığında en az bir faaliyete katılan öğrenci oranı (%)	20	76,19	76,19	78	79	79	80
PG.3.1.5: Okulda bir eğitim ve öğretim yılında geleneksel çocuk oyunlarına yönelik olarak düzenlenen alan/ mekan sayısı	20	3	3	3	3	3	3
Koordinatör Birim	Okul Müdürü, Müdür Yardımcısı, Sınıf Öğretmenleri						
İşbirliği Yapılacak Birimler	İlçe Milli Eğitim Müdürlüğü, Antalya Gençlik ve Spor İl Müdürlüğü						
Riskler	<ul style="list-style-type: none"> Okul dışı imkânların oluşturulmasında ilgili kurum ve kuruluşların yeterli desteği göstermemesi, Yaz dönemlerinde bölgesel değişim programlarına yeterli talep olmaması, Öğrencilerin sosyal girişimcilik konusundaki isteksizliği, Okullara kaynak aktarılmasında kullanılacak kriterlerin belirsiz olması, 						
Stratejiler	<p>S.1 Her bir öğrencinin bir kulüp faaliyetinde aktif olarak yer alması sağlanarak kulüp faaliyetlerinin etkinliği artırılacaktır.</p> <p>S.2 Öğrencilerin seviyelerine uygun olarak toplumsal sorunların çözümüne katkı sağlamak ve farkındalık oluşturmak amacıyla afet ve acil durum, çevre, eğitim, spor, kültür ve turizm, sağlık ve sosyal hizmetler alanlarında toplum hizmeti faaliyetlerine katılımları artırılacaktır.</p> <p>S.3 Okul bünyesinde yarışmalar düzenlenecektir.</p> <p>S.4 Diğer kurum ve kuruluşlarla iş birliği içerisinde yürütülen bilimsel, sosyal, kültürel, sanatsal ve sportif alanlardaki faaliyetler artırılacaktır.</p>						

	<p>S.5 Okul bahçeleri çocukların geleneksel oyunlarla vakit geçirmelerini sağlayacak ve gelişimlerini destekleyecek şekilde etkin olarak kullanılacaktır.</p> <p>S.6 Okul bünyesinde etkinlikler düzenlenecektir.</p> <p>S.7 Öğrencilerin yerel, ulusal ve uluslararası proje ve yarışmalara katılmaları teşvik edilecektir.</p> <p>S.8 E-okul sisteminde bulunan sosyal etkinlik modülünde gerçekleştirilen etkinlikler işlenecektir.</p> <p>S.9 Okul bahçeleri geleneksel çocuk oyunlarına yönelik düzenlenecektir.</p> <p>S.10 Öğrenci seviyesi ve öğretim programı kazanımlarına uygun olarak geleneksel çocuk oyunları ders içi etkinliklerde kullanılacaktır.</p> <p>S.11 Eğitim- öğretim yılı içerisinde okullarda geleneksel çocuk oyunları şenliği yapılacaktır.</p>
Tespitler	<ul style="list-style-type: none"> • İlgili kurum ve kuruluşlarla iş birliği çalışmaları, • Okul bahçelerinin öğrencilerin çok yönlü gelişimini destekleyecek şekilde tasarlanması ve dersler ile ders dışı etkinliklerin kültürel kazanımlarla desteklenmesi, • Okul ve mahalle spor kulüpleri ile bölgesel değişim programları ve şartları elverişsiz okulların öğrenci ve öğretmenlerinin desteklenmesi için finansman sağlanması, • Okullar arası farklılıkları tespit etmek ve kaynakları adaletli bir şekilde paylaşmak için sistem kurulması, • Hedeflenen başarıyı gösteremeyen öğrencilerin desteklenmesine yönelik mekanizmaların oluşturulması.
İhtiyaçlar	Okul bahçelerindeki oyun alanlarını düzenleme çalışmalarının yapılması. İlgili kurumlarla iş birliği çalışmalarının yapılması.

TEMA-3	KURUMSAL KAPASİTE						
AMAÇ-4	Eğitim ortamlarının fiziki imkânları geliştirilecektir.						
HEDEF-4.1	Temel eğitimde okulların niteliğini arttıracak uygulama ve çalışmalara yer verilecektir.						
PERFORMANS GÖSTERGELERİ	Hedefe Etkisi	Başlangıç Değeri	2024	2025	2026	2027	2028
PG.4.1.1: İyileştirilen fiziki mekân (derslikler, spor salonu, kütüphaneler, atölyeler vb.) sayısı	100	5	5	5	6	7	8
Koordinatör Birim	Okul Müdürü						
İşbirliği Yapılacak Birimler	Belediyeler ve Kamu İdaresi						
Riskler	Belirlenen eksiklikler için yeterli bütçenin olmaması Yapılacak fiziki mekanlar için okullarda yeterli alanın olmaması						
Stratejiler	S.1 Fiziki mekânların iyileştirilmesi için kamu idareleri, belediyeler ve işverenlerle iş birlikleri yapılacaktır. S.2 Atölye ve laboratuvarların iyileştirilmesi için sektör ile iş birlikleri yapılacaktır.						
Tespitler	İş birliği yapılacak birimlerden olumlu geri dönüşlerin olmaması Maliyet konusunda yeterli parasal kaynakların olmaması						
İhtiyaçlar	Fiziki mekân için yeterli alanların oluşturulması Oluşturulacak alanlar için malzeme desteği						

TEMA-3	KURUMSAL KAPASİTE						
AMAÇ-5	Eğitim ve öğretimin niteliğinin geliştirilmesi sağlanacaktır.						
HEDEF-5.1	Kurum personelinin mesleki gelişimlerinin artırılması sağlanacaktır						
PERFORMANS GÖSTERGELERİ	Hedefe Etkisi	Başlangıç Değeri	2024	2025	2026	2027	2028
PG.5.1.1: Hizmet içi eğitim alan yönetici ve öğretmen sayısı	10	20	20	20	20	20	20
PG.5.1.2: Eğitim alan yardımcı personel sayısı	10	2	2	2	2	2	2
PG.5.1.3: Uzaktan hizmet içi eğitime katılan öğretmen sayısı	10	20	20	20	20	20	20
PG.5.1.4: Ulusal ve uluslararası projelere katılım sağlayan öğretmen sayısı	10	20	20	20	20	20	20
PG.5.1.5: Öğretmenlere yönelik düzenlenen eğitim sayısı	10	7	7	8	8	9	10
PG.5.1.6: Yöneticilere yönelik düzenlenen eğitim sayısı	10	4	4	5	6	7	8
PG.5.1.7: . Yüksek lisans eğitimini sürdüren/ tamamlayan öğretmen ve yönetici sayısı	20	4	4	5	5	6	6
PG.5.1.8: Doktora eğitimini sürdüren/ tamamlayan öğretmen ve yönetici sayısı	20	-	-	1	1	2	2
Stratejiler	<p>S.1 Okul yöneticilerinin ve öğretmenlerin mesleki gelişim ihtiyaçları tespit edilerek bu ihtiyaçları gidermeye yönelik bir mesleki gelişim planı hazırlanacaktır.</p> <p>S.2 Bakanlık, diğer kurum ve kuruluşlarla yapılan iş birlikleri kapsamında yardımcı personelin görev alanı ile ilgili iş başı eğitim almaları sağlanacaktır.</p> <p>S.3 Okul öğretmenlerinin alanlarında mesleki gelişimlerini ve öğretmenlik yeterliklerini geliştirmek için mahalli ve merkezi düzeyde eğitim almaları sağlanacaktır.</p> <p>S.4 Okul yöneticilerinin ve öğretmenlerin dijital platformlar aracılığıyla verilen eğitimlere katılmaları teşvik edilecektir.S5. Okul personelinin motivasyon, iş doyumunu ve kurumsal bağlılık düzeylerini artıracak çalışmalar yapılacaktır.</p>						

4.5. Maliyetlendirme

Kurumumuz 2024-2028 Stratejik Planı'nın maliyetlendirilmesi sürecindeki temel gaye, stratejik amaç, hedef ve eylemlerin gerektirdiği maliyetlerin ortaya konulması suretiyle politika tercihlerinin ve karar alma sürecinin rasyonelleştirilmesine katkıda bulunmaktır. Bu sayede, stratejik plan ile bütçe arasındaki bağlantı güçlendirilecek ve harcamaların önceliklendirilme süreci iyileştirilecektir.

Bu temel gayeden hareketle planın tahmini maliyetlendirilmesi şu şekilde yapılmıştır:

- ✓ Hedeflere ilişkin eylemler durum analizi çalışmaları sonuçlarından tespit edilmiştir,
- ✓ Eylemlere ilişkin tahmini maliyetler belirlenmiştir,
- ✓ Eylem maliyetlerinden hareketle hedef maliyetleri belirlenmiştir,
- ✓ Hedef maliyetlerinden yola çıkılarak amaç maliyetleri belirlenmiş ve amaç maliyetlerinden de stratejik plan maliyeti belirlenmiştir.

2024-2028 STRATEJİK PLAN KAYNAK TABLOSU						
Kaynak Tablosu	2024	2025	2026	2027	2028	Toplam
Genel Bütçe	90.000,00	99.000,00	108.000,00	118.800,00	130.680,00	546.480,00
Valilikler ve Belediyelerin Katkısı	-	-	-	-	-	-
Diğer (Okul Aile Birlikleri)	28.000,00	42.000,00	65.000,00	80.000,00	105.000,00	320.000,00
Okul Kantini	61.110,00	91.665,00	137.497,50	206.246,25	309.369,50	805.888,25
TOPLAM	179.110,00	232.665,00	310.497,50	405.046,25	545.049,50	1.672.368,25

Tablo – 36: Stratejik Planı Kaynak Tablosu

AMAÇ VE HEDEF NO	2024	2025	2026	2027	2028	Beş Yıllık Toplam
AMAÇ-1Hedef -1.1	12.600,00	14.250,00	21.610,00	25.970,00	31.200,00	105.630,00
AMAÇ-2 Hedef-2.1	14.400,00	21.600,00	28.800,00	36.000,00	43.200,00	144.000,00
AMAÇ-3 Hedef-3.1	22.900,00	27.480,00	32.060,00	36.640,00	41.220,00	160.300,00
AMAÇ-4 Hedef-4.1	9.350,00	12.880,00	15.640,00	17.850,00	19.950,00	75.670,00
AMAÇ-5 Hedef-5.1	8.350,00	10.880,00	11.640,00	13.850,00	15.950,00	60.670,00
AMAÇ TOPLAM	67.600,00	87.090,00	109.750,00	130.310,00	151.520,00	546.270,00

Tablo – 37: Amaç ve Hedef Maliyetleri Tablosu

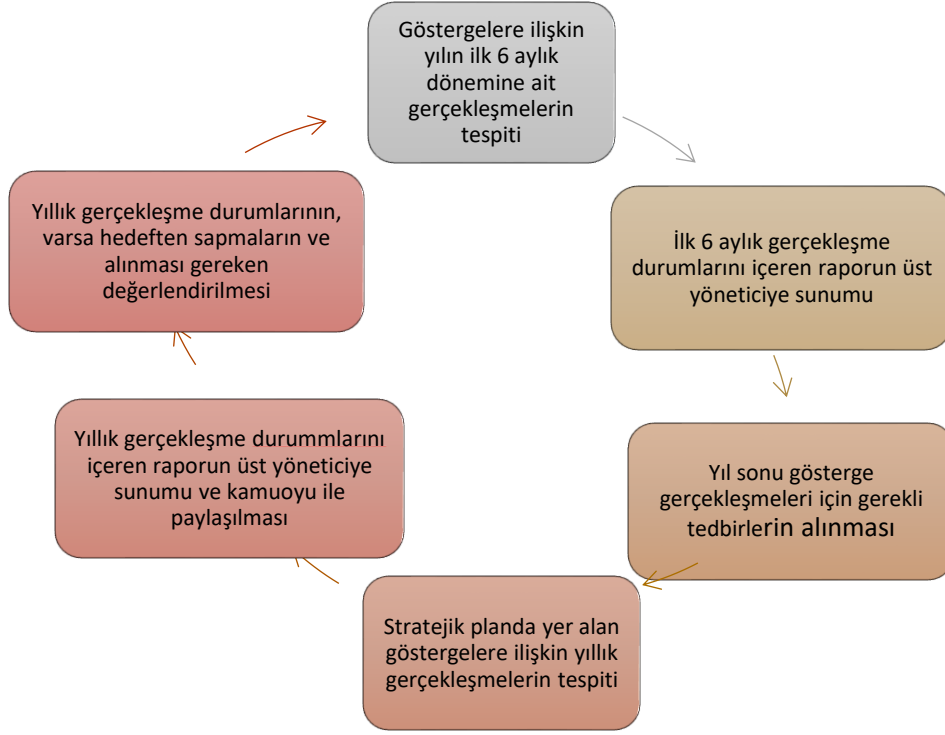
Müdürlüğümüz stratejik planında 4 hedef bulunmaktadır. Söz konusu hedeflere ilişkin bütçe dağılımları 5 yıllık olarak alttaki tabloda belirtilmiştir. Tabloda görüldüğü üzere son iki yılın gelir ve giderlerinde yaşanan artıştan hareketle hazırlanan beş yıllık maliyetlendirme sonucunda Müdürlüğümüzün tahmini olarak 485.600,00 TL’lik bir harcama yapacağı düşünülmektedir.

5. İzleme ve Değerlendirme

İzleme, stratejik plan uygulamasının sistematik olarak takip edilmesi ve raporlanmasıdır. Değerlendirme ise uygulama sonuçlarının amaç ve hedeflere kıyasla ölçülmesi ile söz konusu amaç ile hedeflerin tutarlılık ve uygunluğunun analizi olarak tanımlanmaktadır. Stratejik planda ortaya konulan hedeflere ilişkin olarak yıllık iş planlarının oluşturulması ve hedeflere ilişkin somut göstergelerin geliştirilmesi önem arz etmektedir. Diğer taraftan, stratejik planın gerçekleştirilmesinde etkili bir izleme ve değerlendirme sisteminin kurulması temel kritik başarı faktörü olarak görünmektedir. 5018 sayılı kanun çerçevesinde hazırlanan yıllık raporların yanı sıra yıl içindeki uygulamaların takibine imkân tanıyacak belirli periyotları içeren raporlama ile uygulamaların izlenmesi ve gerekli değerlendirmelerin yapılarak faaliyetlerin sürekli olarak iyileştirilmesinin sağlanması öngörülmektedir. Celal Sönmez İlkokulu Müdürlüğü 2024-2028 Stratejik Planı İzleme ve Değerlendirme Modeli’nin çerçevesini;

1. 2024-2028 Stratejik Planı ve performans programlarında yer alan performans göstergelerinin gerçekleşme durumlarının tespit edilmesi,
2. Performans göstergelerinin gerçekleşme durumlarının hedeflerle kıyaslanması,
3. Sonuçların raporlanması ve paydaşlarla paylaşımı,
4. Gerekli tedbirlerin alınması süreçleri oluşturmaktadır. Müdürlüğümüz 2024-2028 Stratejik Planında yer alan performans göstergelerinin gerçekleşme durumlarının tespiti yılda iki kez yapılacaktır. Yılın ilk altı aylık dönemini kapsayan birinci izleme kapsamında, Müdürlüğümüz strateji geliştirme birimi tarafından performans programlarında yer alan performans göstergelerinin gerçekleşme durumları tespit edilecektir. Göstergelerin gerçekleşme durumları

hakkında hazırlanan rapor üst yöneticiye sunulacak ve böylelikle göstergelerdeki yıllık hedeflere ulaşılmasını sağlamak üzere gerekli görülebilecek tedbirlerin alınması sağlanacaktır.



Şekil -2: İzleme ve Değerlendirme Modeli

Yılın tamamını kapsayan ikinci izleme dâhilinde; Müdürlüğümüz strateji geliştirme birimi tarafından performans programlarında yer alan performans göstergelerinin yılsonu gerçekleştirmeleri tespit edilecektir. Yılsonu gerçekleştirmeleri, varsa gösterge hedeflerinden sapmalar ve bunların nedenleri üst yönetici başkanlığında birim yöneticilerince değerlendirilerek gerekli tedbirlerin alınması sağlanacaktır.

Stratejik Plan İzleme Değerlendirme Süreci

İzleme Değerlendirme Dönemi	Gerçekleştirilme Zamanı	İzleme Değerlendirme Dönemi Süreç Açıklaması	Zaman Kapsamı
Birinci İzleme Değerlendirme Dönemi	Her Yılın Temmuz Ayı İçerisinde	<ul style="list-style-type: none">Performans göstergelerinin 6 aylık gerçekleşme durumlarına ilişkin verilerin toplanması ve konsolide edilmesi.Göstergelerin gerçekleşme durumları hakkında hazırlanan raporun üst yöneticiye sunulması	Ocak Temmuz Dönemi
İkinci İzleme Değerlendirme Dönemi	İzleyen Yılın Şubat Ayı Sonuna Kadar	<ul style="list-style-type: none">Performans programlarında yer alan performans göstergelerinin yıllık gerçekleşme durumlarına ilişkin verilerin toplanması ve konsolide edilmesi,Yılsonu gerçekleştirmelerinin, gösterge hedeflerinden sapmaların ve sapma nedenlerin değerlendirilerek gerekli tedbirlerin alınması	Tüm Yıl

CELAL SÖNMEZ İLKOKULU MÜDÜRLÜĞÜ
STRATEJİK PLAN HAZIRLAMA EKİBİ

5018 sayılı Kamu Mali Yönetimi ve Kontrol Kanunu Strateji ve Bütçe Başkanlığının hazırladığı Kamu İdareleri İçin Stratejik Planlama Kılavuzunun 3.1 sürümü Stratejik Plan Hazırlama Yönetmeliği, MEB 2024-2028 Stratejik Plan Hazırlama Programı ve 2022/21 sayılı Genelge esas alınarak tüm şube müdürlüklerimiz iş birliğinde ekibimiz koordinasyonunda hazırlanan 2024-2028 Stratejik Plan olurlarımıza arz olunur.

S.No	Adı-Soyadı	Ünvanı	İletişim	İmza
1	Abide BARKIN	Müdür Yardımcısı		
2	Mehmet CELBİŞ	Öğretmen		
3	Ünzile MERCAN	O.A.B. Başkanı		
2	Gökmen MANCAR	Veli		

03 / 05 / 2024

Sevde GÜL ÇİFTÇİ
Okul Müdürü